



Joyeuses Fêtes!

Tous les bénévoles du Comité national et du Bureau national te souhaitent d'excellentes fêtes pour finir en beauté l'année 2015 et entrer dans l'année 2016 !



RESEAUX SOCIAUX

Le site internet

www.mines-douai.org



<http://minu.me/6e8e>



<http://minu.me/6e8f>



Edito

Vous avez sous les yeux le dernier Douaisien Infos, votre newsletter proposée par votre Association.

Certes, sa sortie a été plus tardive que prévu et qu'espéré ; mais sa parution dépend de la disponibilité de ceux qui s'attèlent à l'animation de l'ADMD.

Vous trouverez toute information utile sur le fonctionnement de l'ADMD, vous verrez des exemples de manifestations gérées par nos groupes professionnels et régionaux.

Vous aurez également la confirmation que Mines Douai est en train de vivre des moments cruciaux pour son avenir : l'intégration dans l'Institut Mines-Télécom, et la fusion avec Télécom Lille. Deux opérations exceptionnelles qui font de cette période une des plus importantes que notre école aura vécues depuis sa création. Les enjeux sont considérables, son existence va s'en trouver bouleversée, mais sa position dans le contexte international et sa renommée doivent en ressortir grandies si les écueils recensés sont bien gérés.

Bonne lecture et joyeuses fêtes de la part de notre comité national !

Le Président
Jean-Marie DUVIVIER (promo 1973)

Le Douaisien Infos est de retour !

8 mois depuis le dernier numéro... pour plein de bonnes et de mauvaises raisons, le dernier numéro 74 date du mois d'avril, et depuis, plus rien. Ce numéro regroupe de fait l'actualité des 8 derniers mois.

Nous en profitons pour lancer un appel aux bonnes âmes qui souhaiteraient contribuer à la rédaction de ce magazine, qu'elles se fassent connaître de notre secrétariat !

Nous nous efforcerons dans tous les cas de revenir en 2016 à une parution régulière, pour vous donner toutes les informations sur la vie de l'Ecole, les actualités des groupes régionaux, des groupes professionnels, de Mines+, de l'Institut Mines-Telecom... bref, du Réseau. Et de VOUS ! Oui, c'est vous qui êtes au coeur de cette newsletter, qui doit être faite pour vous et par vous.

Alors n'hésitez pas à nous envoyer des idées, des actualités, des informations sur vos projets.

VOUS, ce sont les diplômés, pour communiquer sur vos projets et réussites, vos besoins d'aide, vos offres d'emploi... mais aussi vos témoignages sur les nouvelles pratiques de management, de travail, sur les traditions de l'Ecole, sur des conseils touristiques...

VOUS, ce sont les étudiants, pour communiquer sur vos bonnes idées, vos projets, vos stages...

VOUS, ce sont les enseignants-chercheurs et optionnaires, pour communiquer sur les derniers salons, vos travaux de recherche qui peuvent intéresser chacun, ou pour vulgariser une technologie auprès de tous...

VOUS, c'est l'Ecole, pour communiquer sur les évolutions, les dernières réussites, les projets majeurs des années à venir...

**Cette newsletter est diffusée à plus de 5000 étudiants et diplômés.
C'est la vôtre, profitez en !**

Pour nous contacter, une seule adresse : douaisien@mines-douai.org

Journée Annuelle 2016

Notez la date dans vos agendas !

**La Journée Annuelle 2016 aura lieu
à Paris
le week-end du 21-22 mai**

L'organisation est en cours et toutes les informations vous seront envoyées, mais elle devrait se dérouler en commun avec les associations d'Albi et Alès



Tiers sortant

Le renouvellement du tiers sortant du comité national aura lieu au mois de mars.

Intéressé(e) pour rejoindre l'Association plus activement en apportant tes idées, tes compétences afin de contribuer à construire un réseau qui te ressemble ?

Fais nous signe en écrivant à
admd@mines-douai.org !

Nouveauté 2016 !

Pour la première année, tu pourras voter en ligne pour choisir les 4 diplômés parmi les candidats.
Plus d'infos à venir...

28 mai 2015

Visite d'un chantier régional emblématique des nouveaux enjeux énergétiques : la centrale EDF de Bouchain

Dans le cadre des visites professionnelles de l'ADMD, et après la visite du stade Pierre Mauroy en septembre 2014. Le groupe pro BTP organisait le jeudi 28 mai 2015 une visite du chantier de la centrale EDF de Bouchain (59).

Cet investissement d'un montant de 400 millions d'Euros, présente double un intérêt dans les métiers, de la construction et de l'énergie. Ancienne centrale thermique à charbon fermée en avril 2015, le site accueille désormais la nouvelle implantation d'une centrale à cycle combiné gaz CCG, réalisée en partenariat entre EDF et Général Electric.

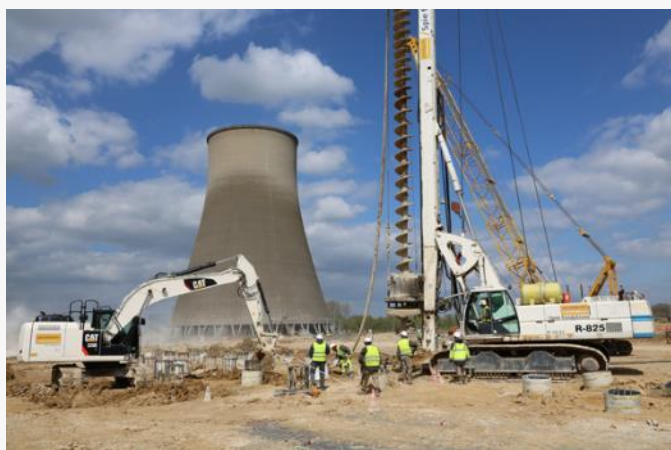
Nous avons été accueillis par Christophe PIGNON, chef de site EDF du CCG Bouchain (donneur d'ordre), Eric FRASS responsable du chantier G.E.(en charge du process) et Joël VANTCHOURA chef de service travaux NORPAC

(génie civil). Dans un premier temps, les trois intervenants nous ont présenté le projet et ses enjeux.



Dans un second temps, nous avons pu visiter le chantier et ses installations en cours de montage. Le choix de l'implantation a été motivé par plusieurs points

- Site industriel existant, avec raccordement au réseau électrique et tour aéroréfrigérante
- Proximité du réseau gaz
- Proximité du canal



Nous tenons à remercier particulièrement le chef de site M.PIGNON, pour la qualité de son accueil et pour sa disponibilité lors de la visite.

A l'issue de la visite qui s'est déroulée de 17h30 à 19h30 nous avons eu le plaisir de clôturer la visite autour d'un cocktail organisé par EDF.



Pour aller plus loin...

<http://energie.edf.com/thermique/carte-des-centrales-thermiques/projet-ccg-bouchain/le-cycle-combine-gaz-de-bouchain-93085.html>

https://fr.wikipedia.org/wiki/Cycle_combin%C3%A9

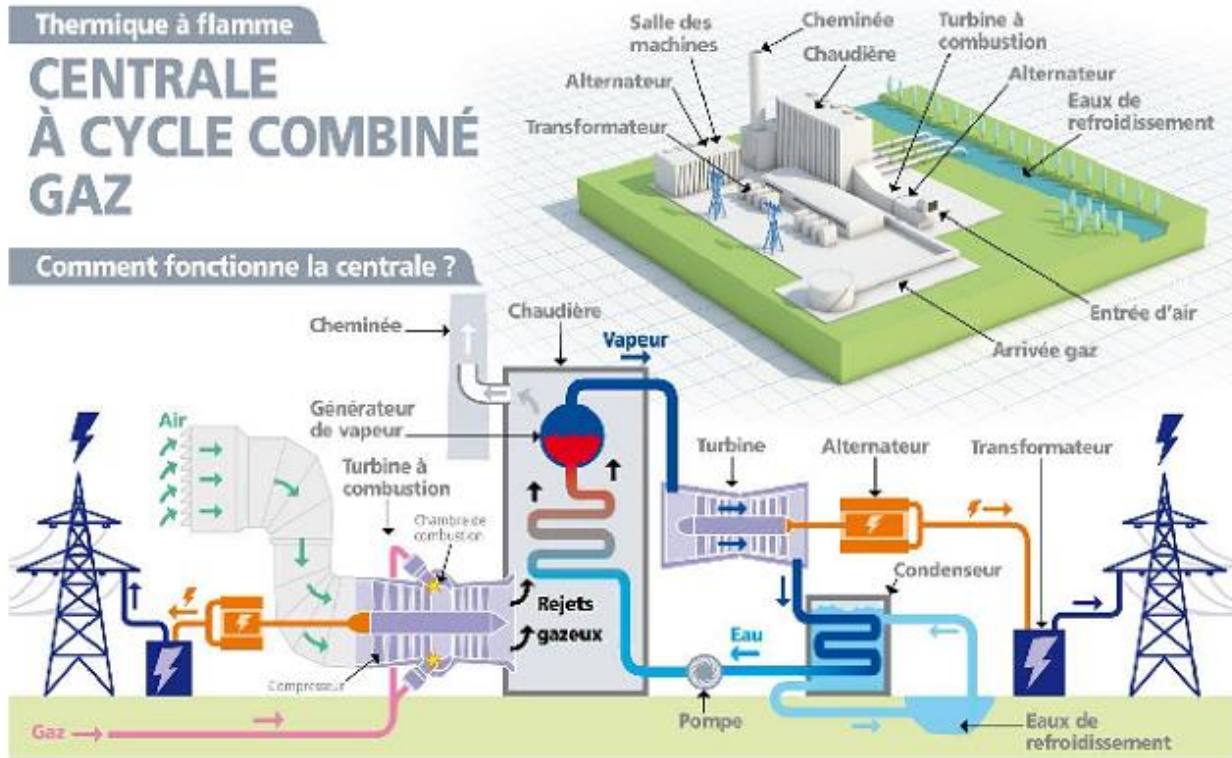
LE THF EN FRANCE

LE FONCTIONNEMENT D'UN CYCLE COMBINÉ GAZ

Thermique à flamme

CENTRALE À CYCLE COMBINÉ GAZ

Comment fonctionne la centrale ?



18 novembre 2015

Soirée groupe pro BTP : La dimension commerciale pour un ingénieur dans le BTP

Soirée Groupe Pro BTP

Association des Diplômés MINES Douai

Le Groupe Pro BTP organise une manifestation destinée aux élèves de l'école. Les métiers de la construction concernent plusieurs départements de l'école (Génie Civil, Génie Énergétique, Environnement et Matériaux)

Mercredi 18 novembre 2015 à 20 h 00

DOUAI Salle Nicolas Lavoisier

LA DIMENSION COMMERCIALE POUR UN INGÉNIEUR DANS LE BTP

La soirée sera animée par :

- Franck AGNERAY, promo 1994, Président de MALAGUIN
- Pierre BERKMANS, promo 1991, Directeur d'Agence chez EIFFAGE Rousie Nord-Est
- Sébastien BEUREL, promo 1997, Directeur Général Adjoint de CPA (Groupe financier Douai)
- Géraud DEREUMETZ, promo 1992, Directeur d'agence chez EUROVIA
- Olivier JASPARD, promo 1995, Responsable d'activité chez SOCI'ETEC Environnement
- Sylvain LEVEL, promo 1999, SEDE Environnement Bâtiment Nord-Est
- Frédéric QUENTIN, promo 1994, Chef de service commercial BOUYGUES
- Olivier RIAU, promo 1999, Fondateur et Gérant de ALISA O
- Francis-Xavier ROUSSEAU, promo 1981, Président Directeur Général, HEXA INDUSTRIE

Inscription ou renseignement : jean-pierre.rusek@mines-douai.fr
Association des Diplômés Mines Douai

www.mines-douai.org

Comme chaque année, le groupe pro BTP organise une manifestation destinée à faire témoigner des diplômés sur un thème que les élèves ont identifié.

Au printemps 2014, les métiers de la construction étaient abordés sous l'angle :

- donneurs d'ordres (maitre d'ouvrage)
- prescripteurs / ingénierie (maitre d'œuvre)
- entreprises de travaux.

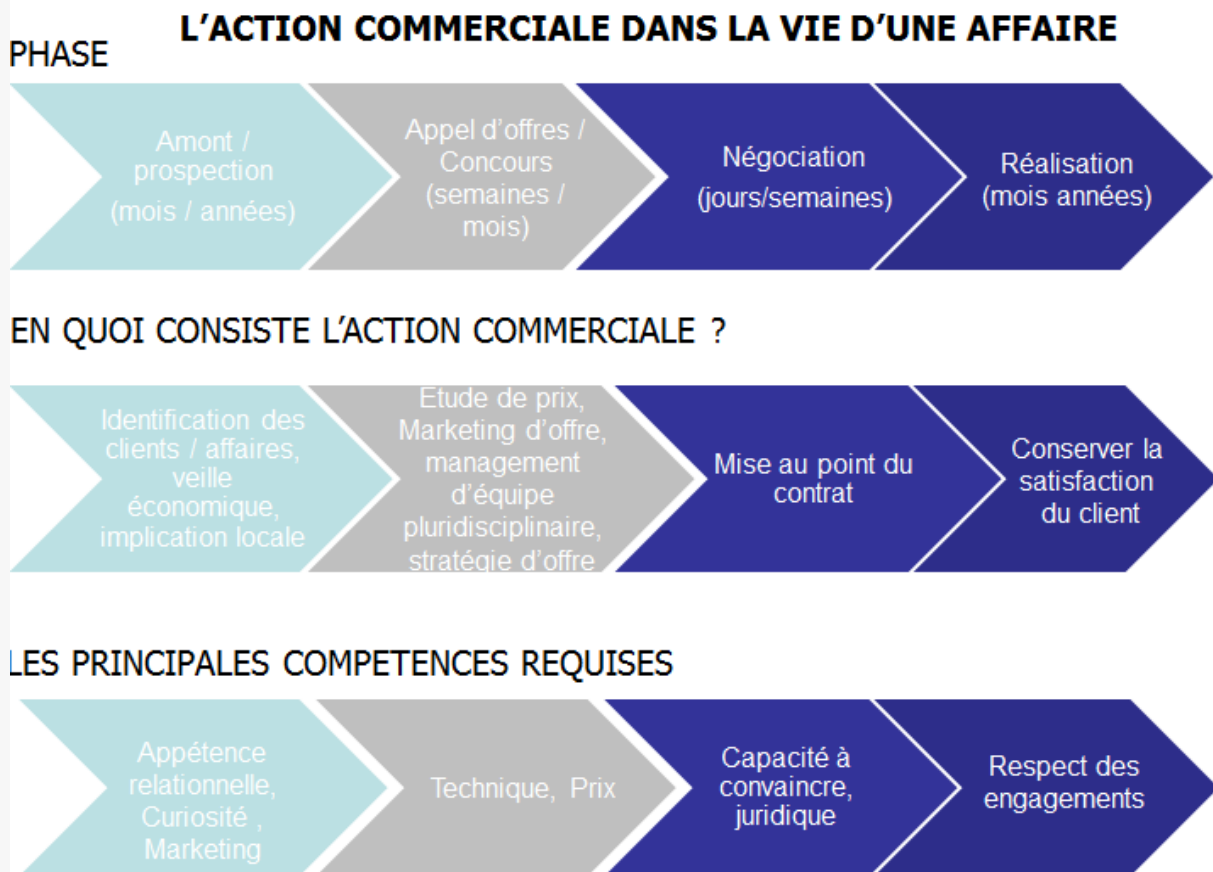
Puis c'est l'alternative grands groupes/ PME qui était évoquée le 4 décembre 2014

Cette année, le thème de la soirée du 18 novembre portait sur la **dimension commerciale pour un ingénieur dans le BTP**. Cette soirée s'est tenue en présence de Daniel BOULNOIS directeur de l'école, et de Jean Marie DUVIVIER président de l'association des Diplômés. Une cinquantaine d'élèves ont assisté à cette manifestation.

Comme chaque année, les diplômés ont été accueillis par les organisateurs de 19h à 20h par un buffet froid, pour ensuite se retrouver face aux élèves de 20h à 22h.

L'organisateur de la soirée Frederic QUENTIN (promotion 1994, chef de service commercial chez BOUYGUES BATIMENT NORD EST) a dans un premier temps présenté les objectifs de la soirée en explicitant notamment les différentes phases commerciales d'un projet.

Ce schéma a servi de support à cette première vision :



Groupe professionnel GC

Ce schéma étant à ajuster selon les métiers, la dimension des affaires, et le contexte public ou privé. Le commerce pour la conception construction d'un aéroport ou d'un hôpital n'étant pas le même que pour un marché de réparations de radiateurs ou de faux plafonds dans des logements collectifs. Pourtant dans les deux cas, il s'agit de prestations à commercialiser. Chacun des participants a pu ensuite présenter son parcours en quelques minutes, en insistant particulièrement sur l'approche commerciale. Un des intervenants était d'ailleurs devenu acheteur après avoir travaillé aux études de prix pendant plusieurs années. Les élèves ont également pu poser de nombreuses questions sur le positionnement d'un ingénieur face à ces sujets.



Le groupe pro BTP remercie particulièrement les diplômés qui ont pris de leur temps pour venir faire partager leur expérience, et remercie également JP RUSEK, délégués aux relations avec les élèves. Merci également à l'école pour son accueil.

Une visite d'un chantier sera organisée au printemps prochain.

Groupe professionnel Immobilier

5 juin 2015

Petit déjeuner : BIM ou maquette numérique : qui, pourquoi, comment ?

Le BIM, ou « Building Information Modelling », représente une grande évolution – voire une révolution - dans le monde du bâtiment. En 2017, les appels d'offres publics obligeront à utiliser ces nouveaux outils et méthodologies, avec la nécessité que chaque métier s'y adapte. Dans ce contexte où les acteurs de la construction s'informent, s'organisent et prévoient d'investir dans du matériel et des formations, le Groupe Professionnel Immobilier Mines+ a organisé un petit-déjeuner le 05/06 à Paris. Trois intervenants se sont chargés de rappeler les bases du BIM et d'aborder des aspects différents du BIM. Les 14 personnes présentes n'en ont pas manqué une miette.

Valérie GUIMARD, fondatrice et gérante de Si4You, a présenté les principes, avantages et limites actuelles du BIM. Cela concernait aussi bien les outils informatiques que la collaboration nécessaire entre tous les acteurs (maître d'ouvrage, architecte, BET multiples, entreprise générale, BIM Managers,...), d'un bout à l'autre d'une opération.

Aude TAN (Douai, 2011) a donné un aperçu de ses travaux de recherche au Fraunhofer, dans un programme appelé BIMiD. Elle y étudie des projets allemands représentatifs, afin d'identifier les freins et avantages liés à l'application du BIM et, au final, optimiser les processus BIM.



D'ailleurs, pour les besoins de sa thèse, Aude recherche des gestionnaires de patrimoine ou Facility Managers qui accepteraient de répondre à un questionnaire rapide. Volontaires, n'hésitez pas à vous manifester auprès d'elle ou du Groupe Immobilier.

Alain PEUVOT, directeur commercial d'Active3D, a montré ses solutions informatiques appliquées à l'exploitation des bâtiments, avec un modèle 6D (plans 3D + planning + coût + données du cycle de vie des installations). L'utilisation par la région Bourgogne aurait permis de chiffrer les avantages économiques du BIM.

Ex : l'utilisation du BIM en exploitation apporterait :

- un gain de 5€/m²/an - à comparer à la perte de 2 €/m²/an dus à la méconnaissance du patrimoine ;
- 10 à 30% d'économies sur la facture énergétique de la 1^{ère} année ;
- au moins 10% de valeur supplémentaire pour le patrimoine.

Le message commun à ces 3 interventions : le BIM ne repose pas seulement sur des plans en 3D, mais sur la gestion des informations dans le modèle numérique et sur la mise en place d'une méthodologie collaborative propre à chaque opération. Ainsi, le BIM permet notamment de réduire les risques d'erreur de conception et de réalisation, de gagner du temps de production en évitant les re-saisies de plans, de visualiser des variantes... Il garantit surtout une meilleure compréhension de tous et une prise de conscience des rôles et responsabilités.

Pour aller plus loin...

Quelques liens pour approfondir, indépendamment de la communication des « géants » AutoDesk et Trimble :

<http://www.batiment-numerique.fr/> , avec une chronologie de la transition numérique et des appels à projets

<http://www.mediaconstruct.fr/> , association en charge de normes relatives à la maquette numérique

www.bim-w.com , site du salon BIM World qui aura lieu les 6 et 7 avril 2016 à La Défense

Le Groupe Professionnel Immobilier Mines+ a rejoint le Club des Clubs Immobiliers



Le Club des Clubs Immobiliers rassemble depuis 20 ans les Clubs Immobiliers des Associations d'anciens élèves des Grandes Ecoles et universités françaises dont les membres sont des professionnels de l'immobilier et de l'urbanisme.

Jean-Luc POTIER (Douai, 1985) et Dominique BRUNAUD (Douai, 1992) y représentent déjà depuis des années l'IAE et l'EDHEC ; ils tenaient à ce que les Mines rejoignent aussi cette association et fortement contribué à la candidature du Groupe Immobilier Mines +. C'est chose faite depuis l'Assemblée Générale du Club des Clubs Immobiliers, où ses membres ont accepté le Groupe Immobilier Mines + à l'unanimité !

Les membres du Groupe Immobilier Mines + auront ainsi l'occasion de rencontrer d'autres professionnels de l'immobilier (experts immobiliers, avocats, conseils en immobilier, AMO/MOD,...). Ils pourront aussi participer aux événements du Club des Clubs Immobiliers, en particulier le fabuleux voyage annuel qui aura lieu à Madrid en 2016. Au programme : visites d'opérations innovantes, rencontres de professionnels locaux ET ambiance festive !

19 juin 2015

Petit déjeuner de lancement du groupe pro IT

Une enquête en ligne avait été envoyée à tous les diplômés de Mines+.

178 réponses ont été apportées, dont les principaux résultats ont été exposés en séance par Ludovic DESGARDIN (Douai 2000), initiateur et animateur du groupe professionnel IT.



Observation – 3 thèmes principaux

- Gestion du savoir en entreprise / animation de communauté
- Gestion des projets / les méthodes
- La mutation de l'entreprise dans le monde numérique

Remarques en séance :

- Un intérêt se dégage clairement autour des nouveaux usages qui tirent les solutions IT.
- La mutation de l'entreprise dans le monde numérique pose la question de la création de valeur au travers de ces nouveaux usages.

Les Thèmes

- L'actualité ne manque pas en IT, beaucoup de sujets sont envisageables
- Sujets transverses sur les cas d'usages de la transformation digitale
- Focus sur un sujet plus technique et « tendance » (big data, etc...)

Les Formats

- Pas trop de contraintes sur les fréquences
- L'idéal est de trouver un intervenant de qualité qui puisse fédérer un auditoire
- Une intervention avec un accent sur les nouveaux usages qui draine les transformations digitales et façonnent le paysage IT en France
- Mettre à profit notre proximité avec Télécom et/ou ParisTech pour connaître les bonnes pratiques, voire co-organiser un événement

Les groupes pro, une manière de faire avancer l'Ecole !

De par le rapprochement entre Mines Douai et Telecom Lille, les réflexions menées au sein du groupe pro IT permettront d'aider l'Ecole à mieux définir le périmètre de connaissances et le niveau d'approfondissement que tout ingénieur « généraliste » devra avoir dans le domaine du numérique.



Ce premier afterwork thématique proposé par le Service Emploi Carrière a réuni une quinzaine de personnes autour de la thématique « **« futurs diplômés v/s ingénieurs expérimentés, choc des générations ou collaboration innovante ?** »

Les futurs diplômés participants étant actuellement en projet de fin d'études et pour une majorité dans un contexte d'alternance (contrat d'apprentissage ou de professionnalisation) leur expérience de l'entreprise est suffisamment riche et diversifiée pour susciter un questionnement sur les pratiques managériales de leur structure d'accueil.

Ce type d'événement a pour objectif de favoriser la confrontation de ces pratiques par des échanges entre les étudiants tout en bénéficiant du regard plus expérimenté des diplômés présents. Qu'ils soient responsables d'une équipe de plus de 50 personnes, créateurs d'entreprise, chargés d'affaires tous ont apporté à ces étudiants une analyse de leur propre parcours et la vision qu'ils avaient des jeunes ingénieurs qu'ils sont amenés à recruter ou avec lesquels ils travaillent.

La présence d'un consultant APEC effectuant régulièrement des prestations d'accompagnement de jeunes diplômés dans leur positionnement sur le marché de l'emploi a permis d'apporter un éclairage sur les attentes des recruteurs mais surtout des candidats.

La sécurité de l'emploi par la taille et le positionnement de l'entreprise sur son marché est un critère retenu par bon nombre de jeunes diplômés mais la flexibilité des conditions de travail, la diversité des missions et la prise rapide de responsabilités constituent les principales attentes dès le premier poste.

Sur ce point les avis ont convergé, les diplômés présents confirmant ce besoin des jeunes recrues à la fois d'une autonomie mais également d'un cadre reconnaissant la portée de leurs actions et pouvant leur confier des responsabilités.

En conclusion il semble donc que le « choc » existe parfois entre ces jeunes diplômés et leurs managers mais un travail d'auto-analyse de son profil professionnel grâce à des outils comme Talentoday permet à chacun de mieux se situer par rapport aux attentes de l'autre. Une collaboration adaptée à cette génération peut donc naturellement déboucher sur des pratiques innovantes, c'est là tout le challenge de nos diplômés managers !

Je tenais à remercier personnellement Guillaume Baldach, président du groupe Nord et Etienne Bruant, vice-président délégué aux relations avec les élèves pour leur présence ainsi que Stéphane Bette, directeur d'Inghénia qui a souhaité accompagner les futurs diplômés Mines Douai spécialité productique participants pour la première fois à ce type d'événement.

Cécile LEROY

En partenariat avec Mines Douai, l'Association met à disposition des Diplômés un accompagnement à la mobilité professionnelle à travers le service Emploi et Carrière.

Vous pouvez solliciter notre équipe pour tout ce qui concerne la gestion de votre parcours professionnel : évolution de vos responsabilités, prise de fonction dans une nouvelle entreprise, réorientation, recherche de formation, projet de création d'entreprise ou recherche de nouvelles opportunités, n'hésitez pas à prendre contact pour un premier entretien-bilan autour de vos besoins.

Cecile LEROY : +33 3 27 71 20 11
cecile.leroy@mines-douai.fr

Annie HURTEVENT : +33 27 71 20 64
(dépôt des offres d'emploi)
annie.hurtevent@mines-douai.fr



Nous vous rappelons que vous avez accès à votre espace emploi sur le réseau Mines + !

En vous connectant sur www.mines-douai.org, vous pouvez déposer des offres d'emploi, consulter les offres, créer une alerte mail pour ne pas rater les offres correspondant à vos critères !



26 septembre 2015
Rencontre Annuelle

Dernier samedi de septembre de chaque année se déroule avec nos amis Alésiens notre traditionnelle rencontre au cours de laquelle notre réunion de groupe permet sur le plan formel de valider nos comptes et d'élire Président, trésorier et secrétaire.

- La présentation des comptes 2014 n'a pas appelé de remarques et a été adoptée à l'unanimité,
- L'équipe sortante a été reconduite dans ses fonctions à savoir :
 - o Président : Gérard MILVILLE (70)
 - o Trésorier : Guy LAURET (79)
 - o Secrétaire : JP MESSOGEON (81)

Cette année les Alésiens étaient en charge d'organiser notre rencontre et c'est en Creuse limousine que celle-ci se déroulait, dans un charmant petit village bâti autour de son ancienne Abbaye d'où son nom BENEVENT L'ABBAYE.



Photo de groupe devant le portail de l'abbatiale

A travers un parcours-spectacle en scénovision nous avons découvert près d'un siècle de vie locale : comment un savoir faire de découpe des moutons a fait de ce village un des principaux fournisseurs de viandes ovines à Paris ; comment s'organisait le travail saisonnier des maçons qui chaque année montaient à pieds dans la capitale pour y travailler, et comment à la fin du 19 ième siècle, Monsieur Pélissier, pharmacien de la commune mit au point sa liqueur à base d'herbes ramassées localement « la Bénéventine » remède, dit on, de tous les maux mais dont la fabrication fut arrêtée vers 1920, depuis 10 ans celle-ci a repris avec une recette résultant d'une analyse chimique de vieux flacons retrouvés dans les caves du village.



Bien sûr, tout naturellement nous avons visité l'église abbatiale ; un guide nous a alors dévoilé toutes les subtilités architecturales de cette bâtisse de style roman limousin dédiée à St Barthélemy.

Pour des diplômés de Mines Alès et Douai, il était naturel que le repas de clôture de cette journée se déroule et cela ne s'invente pas à « la Souterraine » où nos papilles purent apprécier les produits du terroir.

30 mai 2015

Visite du chantier ITER à Saint Paul lez Durance / Cadarache

Le Groupe Sud de l'ADMD a organisé la visite du chantier ITER à Saint Paul lez Durance / Cadarache le 30 mai 2015.

Nous étions 25 participants à la visite et 21 au repas qu'Hervé Luquet de la promo 2000 nous avait organisé. Le repas a eu lieu au bar Le Mistral à Vinon sur Verdon où la fête de la transhumance battait son plein.

Nous avons eu très beau temps et une visite très intéressante. Les participants sont armés pour suivre dans les années futures l'avancement et les performances de ce TOKAMAK sur le radier duquel ils ont posé leurs augustes pieds.

La fusion sera-t-elle notre future technologie de production d'électricité ?



12 décembre 2015

Sainte Barbe et Assemblée générale

Le 12 décembre avait lieu à Mulhouse la Ste Barbe et l'AG du groupe Est.

Dans l'après-midi, les 12 participants (promos 1962 à 1994) de Douai et d'Alès ont pu faire une visite privative du musée de l'automobile de Mulhouse, suivie d'un petit tour au marché de Noël



A 20h00 s'est déroulée l'AG du groupe, où ont été abordés les points suivants :

Bilan 2015 :

- Accueil EUROTANDEM à THIONVILLE
- Soirées communes avec INTERMINES ALSACE, intégration de Mario Lutz au comité INTERMINES ALSACE
- Soirée AG/SAINTE BARBE ce soir

Actualités du « national »

Institut Mines-Télécom. Rapprochement Mines DOUAI /TELECOM LILLE
MINES +, une nécessité, prenons exemple sur INTERMINES

Organisation du groupe

Le Président, Christophe BERGHAUS est reconduit dans ses fonctions.

Il en est de même pour Bastien DION, Trésorier

Deux nouveaux volontaires rejoignent le comité EST

- Mario LUTZ, Vice-Président en charge des relations INERMINES ALSACE
- Philippe DARTOIS, secrétaire en charge notamment de la mise à jour de notre base des anciens.

Programme 2016 :

- Sortie à BENESTROFF organisée par René SACHS en mars/avril
- Accueil EUROTANDEM
- Visite d'une scierie en Alsace en septembre

L'AG se termine à 20h45, il est l'heure du diner. Nous passons un bon moment à la „table de Louise”

27 août 2015

Repas d'accueil des nouveaux entrants

Le traditionnel repas d'accueil des reçus au concours dans les jours précédents la rentrée, cette année le 27 août. Elèves et diplômés des Mines d'Albi, Alès et Douai sur la région parisienne se retrouvent pour accueillir les nouveaux élèves avant leurs départs vers les écoles.



3 octobre 2015

Journée du patrimoine culturel

La sortie "culturelle" de l'automne nous a conduit à visiter la maison de Balzac et découvrir bien des aspects de la vie de ce travailleur acharné puis, après une petite marche et un repas agréable, à la visite du musée de l'Architecture au Trocadéro.

La table d'écriture de Balzac, le coté fonctionnel de cet espace de travail est un chef d'oeuvre d'ergonomie :



Dans les cryptes du musée avec notre organisateur, Christian PEPIN (promo 97)

23 septembre 2015

Soirée théâtre avec Alain RUSZNIEWSKI (Promo 76)

Soirée au théâtre. Coincé dans un ascenseur, c'est le sujet de la pièce dans laquelle joue notre camarade Alain Ruszniewski (Promo 76).



4 décembre 2015

Ste Barbe

Et, bien sur, la soirée de la Sainte Barbe. Le 4 décembre, un repas espagnol nous a rassemblés avec nos amis albigeois et alésiens.



Visite du Centre Historique des Mines de Lewarde



La traditionnelle visite du Centre Historique des Mines de Lewarde s'est déroulée dimanche 6 septembre sous un ciel plombé, rappelant la poussière de la mine. Plum'Art, en partenariat avec l'Association des Diplômés de Mines Douai, a emmené une soixantaine d'étudiants de première année découvrir ce fabuleux patrimoine régional. Des experts ont reconstitué la fosse de Delloye grâce aux témoignages d'anciens mineurs, ce qui explique l'étonnement des élèves lorsqu'ils ont découvert qu'ils n'avaient finalement pas été à 200 mètres sous terre mais avaient visité une réplique.

Cette visite est l'occasion de s'immerger dans un autre temps, celui du charbon, trésor inestimable de la première révolution industrielle pourtant source de nombreux malheurs. Les anciens mineurs qui accompagnaient la sortie ont très bien su transmettre leurs expériences, notamment la difficulté, non seulement physique, mais psychologique, inhérente au travail dans la mine. La poussière en suspension, le bruit des convoyeurs de minerai et des pompes préservant les inondations, mais également les craquements constants des structures soutenant les tunnels ont particulièrement marqué les étudiants. Mais c'est le coup de grisou qui restera dans les esprits, responsable de la mort de plusieurs milliers d'homme rien que dans le Nord-Pas-de-Calais.



Soutenez l'Eurotandem !



L'Eurotandem en est à sa 25^{ème} édition !

Les étudiants organisateurs ont lancé cette année un crowdfunding afin de réaliser le tour de France en tandem pour promouvoir le don du sang

Soutenez la 25^{ème} édition de l'Eurotandem, soutenez le don du sang. Ils ont besoin de vous !

<http://www.kisskissbankbank.com/fr/projects/eurotandem-2016>

Nos étudiants sont primés !

Prix « Pépite 2015 « Tremplin pour l'entrepreneuriat étudiant »

Le Prix « Pépite - Tremplin pour l'entrepreneuriat étudiant » est un concours national placé sous l'égide du ministère en charge de l'Enseignement Supérieur et de la Recherche. Il a pour objectif de soutenir les projets de création d'entreprises innovantes chez les étudiants et les jeunes diplômés.

Une solution innovante au service des maisons de retraite

Le projet LOCITEM est né dans le cadre du Challenge « Projets d'entreprendre » organisé chaque année par Télécom Lille, l'IAE Lille, Mines Douai, Polytech Lille et l'UFR de Physique de l'Université Lille 1. Portée par Antoine BAK (Télécom Lille), Joachim BAETEN (Télécom Lille), Marie PELTIER (IAE Lille) et **Tancrède DE MONFORT (Mines Douai)**, cette entreprise innovante a développé Identiteo, une solution de géolocalisation et d'identification des objets perdus dans les maisons de retraite. Cette application pour tablettes tactiles doit permettre aux EHPAD de rationaliser le travail de leurs personnels et de réaliser ainsi des économies budgétaires.

Prix GoldenRoads2015

Laure FRIGOUT, étudiante de Mines Douai et stagiaire chez GTOI à La Réunion, a remporté le prix The Stagiaire des „GoldenRoads 2015”, le challenge vidéo des stagiaires et alternants de Colas.



Pour découvrir sa vidéo,
flashez ici !



Les 2 opérations qui vont changer la vie de Mines Douai

Evolution de l'Institut Mines-Télécom

Le processus s'est accéléré à la demande de la tutelle depuis mai 2015 et doit aboutir à « la convergence statutaire » des Ecoles à compter du 1/1/2017. La direction de l'IMT, soutenue par le ministère, a fait mettre à l'ordre du jour des CA de toutes les écoles des mines de cette fin d'année, la décision de principe d'acceptation de cette intégration. La tutelle a fait savoir qu'elle « tiendrait compte » des avis de ces CA, qui devaient tous statuer avant la fin 2015. Le conseil de l'école des Mines de Douai était saisi lors de sa séance du 18 novembre dernier.

Toutes les écoles ont statué favorablement, sauf Paris dont le conseil d'administration a voté le 8 décembre 2015, allant contre la volonté de son ministère de tutelle. La construction de l'IMT perd dès lors beaucoup de son intérêt, à l'instant T. Mais gageons que la mutualisation des moyens et le rapprochement inévitable entre toutes les écoles permettront d'atteindre les améliorations de performances et de reconnaissance attendues de cette construction.

Dans l'opérationnel, la décision que vient de prendre le conseil d'administration de Douai, au-delà du principe, c'est de valider le projet modificatif du décret du 28/02/2012 sur la création de l'IMT : ses dispositions paraissent respecter au mieux les principes de subsidiarité donnant la plus large autonomie aux écoles et donner la place aux Anciens Elèves dans son futur conseil d'administration (« trois choisis en concertation avec les associations d'anciens élèves »).



Carte d'identité de l'IMT (y compris Paris) :

- un institut collégial de technologie
- 12500 étudiants,
- personnels scientifiques permanents : 1800 ; personnels support permanents : 1600, production annuelle : 100 entreprises créées, 65 brevets, 2000 articles à comité de lecture,
- une gouvernance associant étroitement les entreprises,
- budget : 400 M€ ; recherche partenariale : 125 M€ ; 40% de ressources propres,
- n°1 national : total diplômes d'ingénieurs, alternance,
- n°1 national : recherche partenariale, instituts Carnot,
- présent dans 7 régions sur 13 (10 avec les associés).

Fusion avec Télécom Lille

Avec le soutien de la tutelle et de l'université Lille1, les 2 établissements se sont engagés dans une vaste concertation au travers d'une douzaine de groupes de travail. Cette étape préalable, lancée en début d'année, a abouti à la rédaction d'un rapport de faisabilité de la fusion qui a également été présenté au Conseil d'administration de l'école du 18/11 dernier.

L'Association des Diplômés a défendu la même position depuis l'annonce du projet : 1 seul établissement, 1 seul diplôme, 1 seul cursus de formation. Le projet de fusion devrait respecter les 2 premiers critères ; le maintien des 2 niveaux de recrutement (sans doute nécessaire dans une période intermédiaire) nécessite la construction d'un cursus à 2 étages : intégration des recrutements à post-bac, qui rejoignent ensuite en 3ème année les nouveaux recrutements venant des CPGE (bac+2). En y ajoutant les formations par apprentissage et les FCD, les promos devraient dépasser les 500 élèves rapidement. Dès lors se posent les questions de répartition future des élèves sur les 2 sites (en fonction des cursus) et les capacités et qualités d'accueil.

La décision de principe a là aussi été soumise au CA, qui a statué favorablement, en remarquant que cette décision n'est pas un aboutissement, mais bien le début d'une longue période de concertation pendant laquelle les détails de la construction et du fonctionnement du futur établissement devront être traités avec beaucoup d'attention (objectif : fusion au 1er janvier 2017). Mais la confiance semble régner entre les différents partenaires, y compris l'université de Lille1 (bientôt « Lille » par la fusion programmée des 3 universités lilloises) dont le président montre beaucoup d'ouverture ; il a toutefois demandé légitimement d'obtenir un certain nombre de prérogatives au sein d'un nouveau COS – conseil d'orientation stratégique- auquel seraient soumises toutes les questions mettant en jeu l'avenir de la future école ; la décision formelle favorable de l'Université a été prise par son CA lors d'une réunion qui s'est tenue mi-décembre, qui a toutefois souhaité approfondir certains sujets tenant à l'organisation de la gouvernance, la construction de l'« école commune », le modèle économique, la situation des personnels mis à disposition, la concurrence avec Polytech (école d'ingénieurs intégrée à l'Université). Des travaux complémentaires sur ces questions vont être engagés dès début 2016.

L'ADMD a soutenu ce projet, porteur d'avenir, en souhaitant continuer d'être associée à sa construction.

Rappelons les 4 objectifs stratégiques présentés par l'IMT et la Tutelle pour le nouvel établissement :

- Créer un modèle nouveau de grande école publique généraliste d'ingénieurs, couvrant 4 domaines d'enseignement et de recherche (matériaux, énergie, numérique et environnement) et avec des valeurs fortes et partagées
- Développer une culture de l'agilité (cursus, modalités pédagogiques, organisation)
- Faire vivre un campus de l'innovation (dans les lieux, dans les dimensions internationale et interculturelle, dans la formation)
- Former des ingénieurs créatifs, audacieux et ouverts sur le monde, au travers d'une offre complète de formation aboutissant à:
 - Un diplôme principal : le diplôme d'ingénieur de « Mines – Télécom Lille » (appellation temporaire), et recrutant environ 57% en post CPGE, 28% en post bac, 15% sur titres (principalement à l'étranger)
 - Des diplômes de spécialité (proposés par l'école seule ou en partenariat), pour les formations par apprentissage : Télécom et réseaux et Informatique et réseaux , Productique (partenariat avec INGHENIA), Plasturgie et composites (partenariat avec l'ISPA)

La future école serait ainsi en position de délivrer 500 à 550 diplômes par an.

Concours Mines-Télécom

Le concours Télécom INT et le Concours Commun des Ecoles des Mines fusionneront en 2016

14 écoles d'ingénieurs en 1 concours : le concours Télécom INT et le Concours Commun des Ecoles des Mines fusionnent en 2016.

Jusqu'au 6 janvier 2016, les élèves des classes préparatoires scientifiques (CPGE) s'inscriront à un nouveau concours intitulé « Concours Mines-Télécom ». Les candidats auront une seule série d'écrits et une seule série d'oraux pour accéder à 14 grandes écoles de l'Institut Mines-Télécom et ses partenaires.

Un accès simplifié aux écoles : des écrits et des oraux communs pour simplifier l'emploi du temps des élèves. Les épreuves écrites du concours Mines-Télécom restent communes avec celles du concours commun Mines-Ponts (CCMP). Les mêmes coefficients seront retenus pour ces épreuves écrites par les deux concours.

Avec le nouveau concours Mines-Télécom, à l'issue des écrits :

- une seule série d'oraux pour les admissibles du concours Mines-Télécom afin d'accéder à 14 grandes Écoles de l'Institut Mines-Télécom et ses partenaires,
- le concours Mines-Télécom prendra en compte les notes des oraux des candidats admissibles au CCMP, afin de pouvoir accéder à ses Écoles.

Les oraux du nouveau concours Mines-Télécom auront lieu sur deux sites : Paris et à Evry, avec la possibilité d'un hébergement des candidats à Evry.

Les 14 écoles du nouveau concours Mines-Télécom :

ENSTA Bretagne, ENSG Géomatique, ENSIIE, ENSSAT, Mines Albi, Mines Alès, Mines Douai, Mines Nantes, Mines Saint-Etienne (cycle ISMIN), Télécom Lille, Télécom Nancy, Télécom Physique Strasbourg, Télécom Saint-Etienne et Télécom SudParis.

Pourquoi cette initiative de l'Institut Mines-Télécom ?

Ce projet de fusion est né de la dynamique Institut Mines-Télécom créé en 2012. Historiquement, les écoles Mines d'Albi, Alès, Douai et Nantes avaient mis en place un concours d'accès commun qu'avait rejoint l'ENSTA Bretagne. De son côté, Télécom SudParis avait conçu son propre concours, auquel avaient adhéré huit partenaires. Des analyses ont été menées pour déterminer s'il fallait maintenir deux dispositifs distincts, d'autant que les doubles inscriptions des candidats étaient très majoritaires. Il a été décidé de mettre en place le concours « Mines-Télécom » pour simplifier le calendrier des concours des étudiants sans réduire leurs chances d'intégrer une école.

Florence Poivey, marraine de la promo 2018 de Mines Douai

Mercredi 7 octobre, Mines Douai a accueilli Florence Poivey, Présidente de la Fédération de la Plasturgie et des Composites, marraine de la promotion 2018.

Autodidacte, Florence Poivey a appelé les jeunes élèves-ingénieurs à chercher leur propre part d'autodidacte et à oser entreprendre.

La promotion 2018 de Mines Douai compte 303 élèves-ingénieurs généralistes et spécialisés :

- 201 étudiants sont issus de CPGE,
- 79 étudiants viennent de formation bac+2 (licence 2, BTS ou DUT),
- 8 étudiants ont été admis sur titres en formation d'ingénieurs généralistes après un DUT ou une L3,
- 15 étudiants obtiendront le diplôme d'ingénieur généraliste de Mines Douai par la voie de la formation continue.

Au sein de cette promotion, 107 élèves ont choisi la voie de l'apprentissage : 55 élèves ont intégré la formation d'ingénieur spécialité Plasturgie en partenariat avec l'ISPA et 52 la formation d'ingénieur spécialité Productique en partenariat avec InGHenia.



Campagne de développement 2015-2019

ENGAGEZ-VOUS POUR LES PROJETS DE L'ÉCOLE !

et bénéficiez de réductions d'impôts de 60% à 75%

Visionnez ou revisionnez le webinar du 3 novembre 2015 faisant le point sur l'avancement de cette campagne de développement, en flashant ce code :



En bref

Le 26 novembre, les lauréats 2015 des Trophées des Campus Responsables ont été révélés. Pour la deuxième année consécutive, les actions en faveur du développement durable de Mines Douai ont été récompensées. Notre école a en effet reçu le trophée de la Qualité de Vie étudiante. Pour en savoir plus et découvrir l'ensemble des lauréats de l'édition 2015 des Trophées des Campus Responsables, rendez-vous sur : <http://www.tropheesdescampusresponsables.com/?q=laureats>



Eric Manouvrier, formation initiale Mines de DOUAI 1994 et adhérent de l'association, a le plaisir de vous annoncer la publication de son premier roman ("l'épreuve ultime") après 3 ans de travail !

Ce roman mêle Management, Lean, Arts Martiaux et aborde la question du sens de la vie.

Evidemment, en tant qu'ancien "mineur", l'auteur a tenu à faire un clin d'oeil aux Mines dans un des chapitres !

Etant en auto-publication, l'auteur serait ravi d'avoir votre soutien en recueillant quelques petits "j'aime" sur son site : <http://eric-manouvrier.publibook.com> ou en ayant la chance de compter quelques lecteurs !

En exclusivité, l'auteur nous envoie ici un extrait du clin d'oeil fait aux Mineurs...

" Je n'habitais pas aussi loin que cela de Lewarde près de Douai et je m'imaginai donc arpenter les profondeurs d'une Mine en ouvrant mon chemin avec une lampe de Davy à la main, celle qui protégeait la flamme par un grillage pour éviter qu'elle embrase le grisou... Embrasser mon destin sans embraser... Il me fallait m'inspirer de la vie des mineurs car eux seuls avaient su dompter la lumière dans l'exercice de leurs professions. Être le boutefeux de ma propre bowette. Se diriger vers le chevalement. Descendre le quévau sous le cuffat sachant qu'il restera au fond 5 à 7 ans. Le confier au pitchounet. Ne jamais rester sur le carreau, toujours descendre au fond... Surveiller que le pin des boisages anglais ou trapézoïdaux ne chante pas. Travailler dans une humidité étouffante avec les pieds constamment dans l'eau. Comme en Inde à la saison des moussons. D'ailleurs, j'ai toujours trouvé que les regards des mineurs ressemblaient étrangement à ceux des Indiens. Peut-être découvrir des dinosaures iguanodons en creusant une galerie comme en 1878 à Bernissart en Belgique ? J'avais quand même un peu la tête d'un ankylosaure... Jouer au pénitent avec ma perche bousille pour repérer le grisou constitué à 95 % de méthane, au péril de ma vie ? Attacher une cage de canaris par chantier, en hauteur, pour voir l'existence de monoxyde de carbone s'ils mouraient... Ou suivre les yorkshires qui chassent les rats fuyant le gaz carbonique... Tout cela pour survivre. Au fond, il faut respecter les consignes de sécurité pour survivre même si pour aller plus vite, on a tendance à ne pas toujours arroser quand on creuse, pour gagner plus quand on est payé au poids... avec le risque d'explosion que cela comporte... et aussi pour éviter d'inonder la galerie et de noyer ses pieds en permanence. Travailler sous 35 à 40 °C à moitié nu, ce qui fait que, pour la morale, les femmes ont très vite dû être remontées des mines pour éviter les tentations de la chair... Alimenter les berlines d'une capacité de 2 800 litres, 10 heures par jour, 6 jours sur 7 avant 1926... Acheter les outils et les bois avant 1900 pour les tailles familiales faites avec des enfants de moins de 12 ans... Attendre 1920 la mécanisation pour éviter ces abus. Ne pas oublier d'actionner le pendu pour éviter le recul des trains. Être ce traversban, ce boutefeux qui manipule la dynamite... Éviter le coup de poussières... comme à Carrière en 1926 qui fit 1 100 morts ! Je descendais avec eux, je ressentais bien tous les dangers et pourtant il fallait y aller avec cette lampe en mains qui pouvait se transformer en un instant en véritable détonateur... alors que faire ? Y aller dans le noir en l'éteignant ? Feinter en remplaçant l'huile par de l'eau ? L'eau n'a jamais été un très bon carburant... tricher avec soi-même sera tôt ou tard démasqué ! Oui, j'en étais sûr, cette épreuve ultime, j'allais la tenir à bout de bras... Pour ma part, j'ai toujours été attiré par les fascinations paradoxales. Par exemple, quand je me rends au port de pêcheurs d'Étaples-sur-Mer, mes yeux apprécient ce décor magnifique de mats fièrement tendus entre lesquels virevoltent les mouettes mais pourtant mes oreilles entendent avant tout les canards avant le bruit des cordages et le cri des palmipèdes plumés... tel un catamaran qui oscille dans le port d'Étaples-sur-mer entre le point mort haut et le point mort bas, je m'interrogeais ce soir sur 38 le marnage de ma vie... des bourrasques retentissaient dehors, la porte d'entrée commençait à claquer. Pourtant, dans mon salon, tout était si calme... là où mon esprit chaloupait au gré des marées. J'avais ici et là quelques catharsis passionnelles pour exorciser mes tensions professionnelles car dans les métiers non pénibles physiquement, c'est l'intellect qui souffre. S'y ajoutait cette projection dans quelque chose qui devait arriver... J'avais l'impression que des bataillons d'ondées attaquaient le pas de ma porte, le vent montait de plus en plus avec un inquiétant bruit de fond qui se rapprochait. Un sentiment d'insécurité me gagnait... tout se précipitait dans un tourbillon... il fallait donc remplacer mon fard par le phare du mineur... faire jaillir la lumière..."

L'histoire est avant tout celle d'un ingénieur qui réfléchit sur le sens de la vie et qui devrait donc plaire à tous les anciens !

Cordialement,
Eric MANOUVRIER

Nous avons le regret de vous informer des décès suivants :

- Pierre COLOMB (promotion 1963), décédé le 31 juillet 2015. Joseph REMIGY (1957) a assisté à la cérémonie
- Aristide DESAILLY (promotion 1955), décédé le 27 avril 2015
- André DUBEST (promotion 1973), décédé en mai 2015
- Robert GOSSIAUX (promotion 1949), décédé le 21 octobre 2014
- Hartmut HOLSTEIN (promotion 1964), décédé le 10 novembre 2015. Ont assisté à la cérémonie au temple de St Avold : STERN René (61), SAUZE René (62), SCHLEIFER Gérard (63), MAGRON Alain (64)
- Edouard KUBALA (promotion 1948), décédé le 23 janvier 2015
- Léon MARCINIAK (promotion 1955), décédé le 23 avril 2015
- Félix SEIDEL (promotion 1945)

Nous adressons aux familles en deuil nos sincères sentiments de condoléances.

Par ailleurs, nous avons annoncé par erreur le décès de Paul CARROT (promotion 1953) dans le précédent numéro du Douaisien Infos. Nous nous excusons encore pour cette erreur.

Naissances

Nous avons le plaisir de vous faire part des naissances suivantes :

- Marceau, fils de Caroline GILLIER (née CLAUDET) et Fabien GILLIER (tous les deux de la promotion 2003)
- Nicolas, fils de Xavier PHILIPPOT (promotion 2004)
- Margaux, fille de Chloé BOUVEL (née SIGNOR, promotion 2004) et de Nicolas BOUVEL (promotion 2005)
- Fleur, fille de Laure et Antoine CERVOISE (tous les deux de la promotion 2011), née le 23 octobre 2015
- Raphaël, fils de Mélanie et Benoît BISSON (tous les deux de la promotion 2008), né le 13 novembre 2015
- Cyrielle, fille de Christophe TACHOT (promotion 2008)
- Lise, fille de Delphine GOURLAY (née CRETON, promotion 2008) et Etienne GOURLAY, née le 31 décembre 2014
- Louise, fille de Pierre AMMELOOT (promotion 2008) et Virginie DUDZINSKI, née le 21 avril 2015

Nous leur adressons toutes nos félicitations et nos meilleurs vœux de santé

Mariages

Trois mariages pour 3 membres du Comité national !

- Guillaume BALDACH (promotion 2006) avec Elise DEQUEKER, le samedi 23 mai 2015
- Etienne BRUANT (promotion 2011) avec Anne-Claire STRECK, le samedi 5 décembre 2015
- Benoit THIRION (promotion 2008) avec Agnès BLONDIAUX, le samedi 3 octobre 2015

Toutes nos félicitations et nos meilleurs vœux de bonheur



Un événement à annoncer ?

Envoyez le à admd@mines-douai.org

Contacte l'Association

Association des Diplômés - Mines Douai
941 Rue Charles Bourseul
CS 10838
59508 Douai cedex

Secrétaire :

Samia ZIGH ☎ 03.27.71.20.65

✉ admd@mines-douai.org

Délégué aux relations Ecole - ADMD :

Jean-Pierre RUSEK ☎ 03.27.71.20.60

✉ jean-pierre.rusek@mines-douai.fr

Changement au secrétariat

Après presque deux ans passée au secrétariat, Fadila HAMED a été remplacée par Samia ZIGH, qui nous a rejoint début décembre. Merci à Fadila pour le travail fourni, et bonne arrivée à Samia !

Par ailleurs, Jean-Pierre RUSEK a fait valoir son droit à la retraite et quittera l'Association le 31 mars 2016.

Contacts en région

Pour retrouver les mineurs près de chez toi, participer à nos activités et dynamiser ton réseau localement, contacte ton président de région !

Groupe Régional	Président de groupe	Téléphone	Email
Aquitaine	Frédéric CARON	05.46.74.63.42	frederic.caron@mines-douai.org
Auvergne-Limousin	Gérard MILVILLE	05.55.68.52.47	gerard.milville@mines-douai.org
Est	Christophe BERGHAUS	06.12.81.79.73	christophe.berghaus@mines-douai.org
Ile de France	Benoît SENECHAL	06.59.15.10.00	benoit.senechalchevallier@mines-douai.org
Lyon	Vacant. Intéressé ou curieux de savoir en quoi ça consiste ? Contacte nous à bureau@mines-douai.org !		
Midi-Pyrénées	Jean-Claude SABANOWSKI	06.22.56.44.35	jean-claude.sabanowski@mines-douai.org
Nord	Guillaume BALDACH	06.89.73.02.97	guillaume.baldach@mines-douai.org
Normandie	Alain SCHAPMAN	02.35.80.60.99	alain.schapman@mines-douai.org
Ouest	Vacant. Intéressé ou curieux de savoir en quoi ça consiste ? Contacte nous à bureau@mines-douai.org !		
Sud	Michel DERANCOURT	04.67.63.12.07	michel.derancourt@mines-douai.org
Val de Loire	Vacant. Intéressé ou curieux de savoir en quoi ça consiste ? Contacte nous à bureau@mines-douai.org !		
Suisse	Benoît DEMARLE	+41 79 309 58 53	benoit.demarle@mines-douai.org

Groupes professionnels

Pour des activités sur le plan professionnel, voici les interlocuteurs des groupes pro existants :

Groupe professionnel	Président de groupe	Téléphone	Email
Entrepreneurs	Guillaume MAURICE	06.29.07.65.13	guillaume.maurice@mines-douai.org
Génie de la construction	Pascal BARYLO Olivier RIO	06.82.82.97.16 06.67.67.72.64	pascal.barylo@mines-ales.org olivier-herve.rio@mines-douai.org
Immobilier	Florence GUTH	06.78.13.37.63	florence.guth@mines-ales.org
IT	Ludovic DESGARDIN	06.13.42.05.63	ludovic.desgardin@mines-douai.org
Logistique	Benoît SENECHAL	06.59.15.10.00	benoit.senechalchevallier@mines-douai.org



Responsable de publication :
Jean-Marie DUVIVIER

Rédacteur en chef, conception & mise en page :
Benoit THIRION

Ont participé au contenu de ce numéro

Christophe BERGHAUS, Mathieu CHARBONNIER, Michel DERANCOURT, Ludovic DESGARDIN, Jean-Marie DUVIVIER, Florence GUTH, Hugo HAAS, Fadila HAMED, Cécile LEROY, Éric MANOUVRIER, Gérard MILVILLE, Olivier RIO, Benoît SENECHAL, Benoit THIRION