

# Baromètre "Talents: ce qu'ils attendent de leur emploi"

CONSULTATION RÉALISÉE AUPRÈS DES ÉLÈVES  
ET ALUMNI DES GRANDES ÉCOLES

2<sup>ème</sup> édition – 23 Janvier 2018

**BCG**

THE BOSTON CONSULTING GROUP



CONFÉRENCE DES  
GRANDES  
ÉCOLES

EXCELLENCE FOR A COMPLEX WORLD

GAME CHANGERS



Ipsos

# Une large consultation d'écoles, qui a rassemblé autant de leurs étudiants que de leurs Alumni



## En 2017

3266 individus interrogés représentant 160 écoles membres de la CGE.



1680 étudiants



1586 Alumni

	Etudiants	Alumni
Ecoles d'ingénieur	71%	51%
Ecoles de management/ commerce	26%	49%
Ecoles de communication/ journalisme/études politique	0%	0%
Autres écoles	5%	2%

## En 2015

3224 individus interrogés représentant 134 écoles membres de la CGE.



2111 étudiants



1113 Alumni

	Etudiants	Alumni
Ecoles d'ingénieur	64%	64%
Ecoles de management/ commerce	18%	28%
Ecoles de communication/ journalisme/études politique	13%	10%
Autres écoles	8%	2%

### Remarque technique :

Cette enquête est une **consultation**, cela signifie qu'elle s'adresse à tous les répondants volontaires, **permettant de récolter un maximum de réponses** auprès d'une population. Elle n'a cependant **pas une vocation de représentativité** de la population interrogée (aucun quota n'est utilisé, comme c'est le cas dans les sondages).

**La structure de la population interrogée a donc changé entre la vague 2015 et 2017** : la proportion d'Alumni est beaucoup plus importante. Au sein des étudiants, la proportion d'élèves d'écoles d'ingénieur/de commerce a augmenté, quand celle des écoles de communication/journalisme a baissé.

**La structure des échantillons ayant varié, la comparaison des résultats n'est donc pas possible.**



**QUELLES SONT LES ATTENTES A  
L'ÉGARD DE LA VIE  
PROFESSIONNELLE ?**

**QUELLE EST LA PLACE DE  
L'ÉCONOMIE SOCIALE ET  
SOLIDAIRE ?**

**QUEL EST LE MANAGEMENT  
IDÉAL?**

*- Nouvelle thématique -*

# #1 DES TALENTS EXIGEANTS ET EN QUÊTE DE SENS



GAME CHANGERS



# Les talents recherchent avant tout un métier qui fait sens à leurs yeux



Ensemble  
Etudiants+Alumni

Critères considérés comme primordiaux ou importants dans le choix de son futur métier

**INTÉRÊT DU POSTE : 92%**



**#1**

**AMBIANCE ET BIEN-ÊTRE AU  
TRAVAIL : 84%**



**#2**

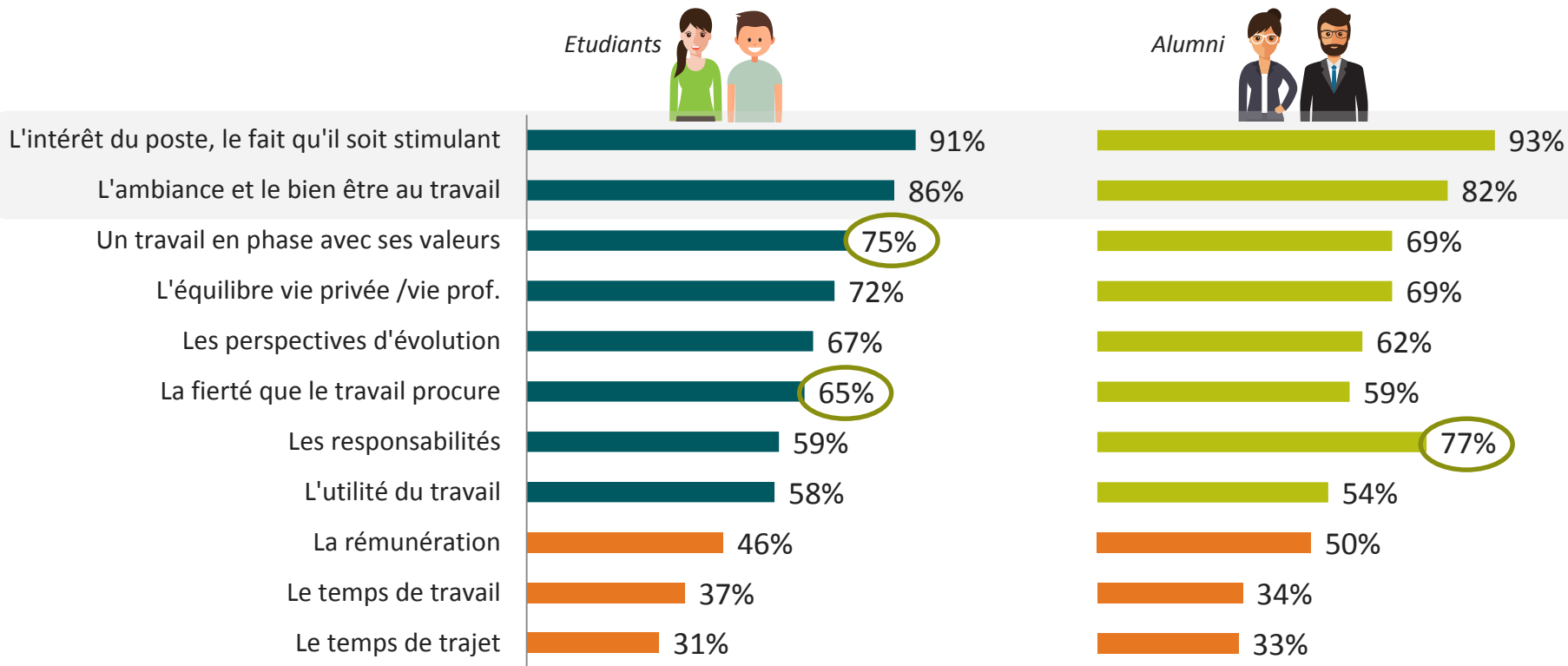
**EN PHASE AVEC SES VALEURS : 72%**



**#3**

# Etudiants et Alumni choisissent leur emploi pour les dimensions humaines avant les considérations matérielles

Critères considérés comme **primordiaux ou très importants** dans le choix de son futur métier

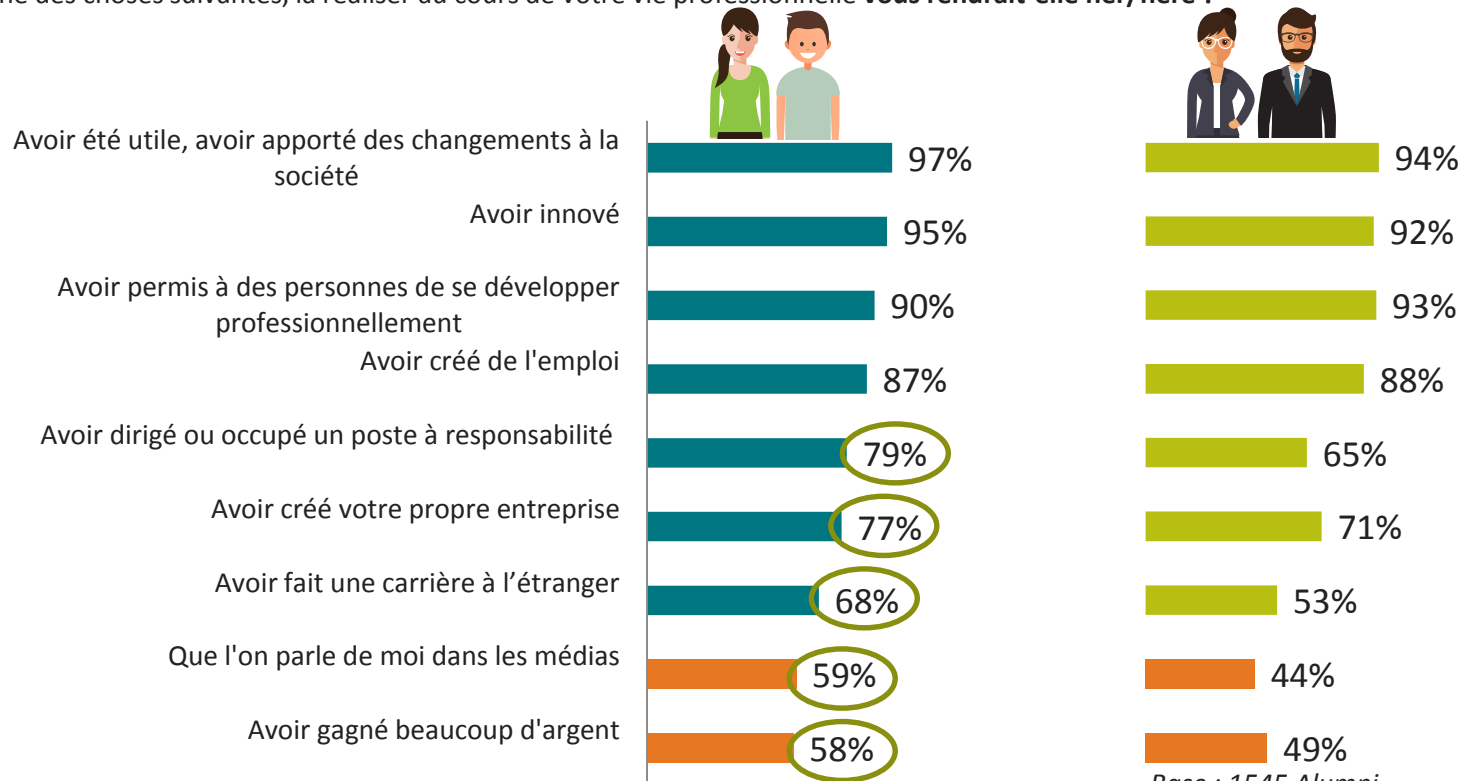


Base : 1680 étudiants

Base : 1545 Alumni

# Être utile, innover et développer sont les premières sources de fierté des talents, devant leur bénéfice personnel

Pour chacune des choses suivantes, la réaliser au cours de votre vie professionnelle **vous rendrait-elle fier/fière ?**



Base : 1680 étudiants

Base : 1545 Alumni

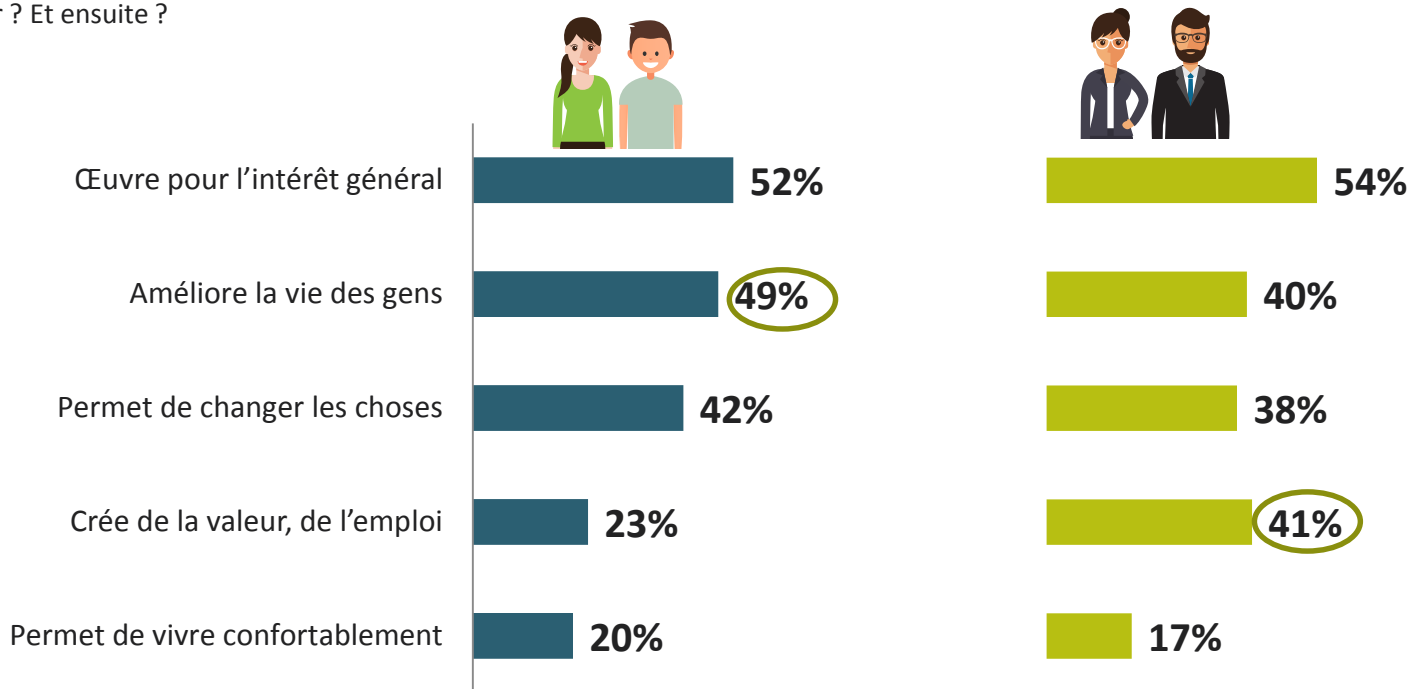


## #2 DES TALENTS ENGAGÉS



# L'utilité du travail s'exprime par son intérêt général et son rôle social, et les Alumni insistent sur sa dimension créatrice d'emploi et de valeur

Pour vous, un travail utile, c'est un travail qui ...  
En premier ? Et ensuite ?

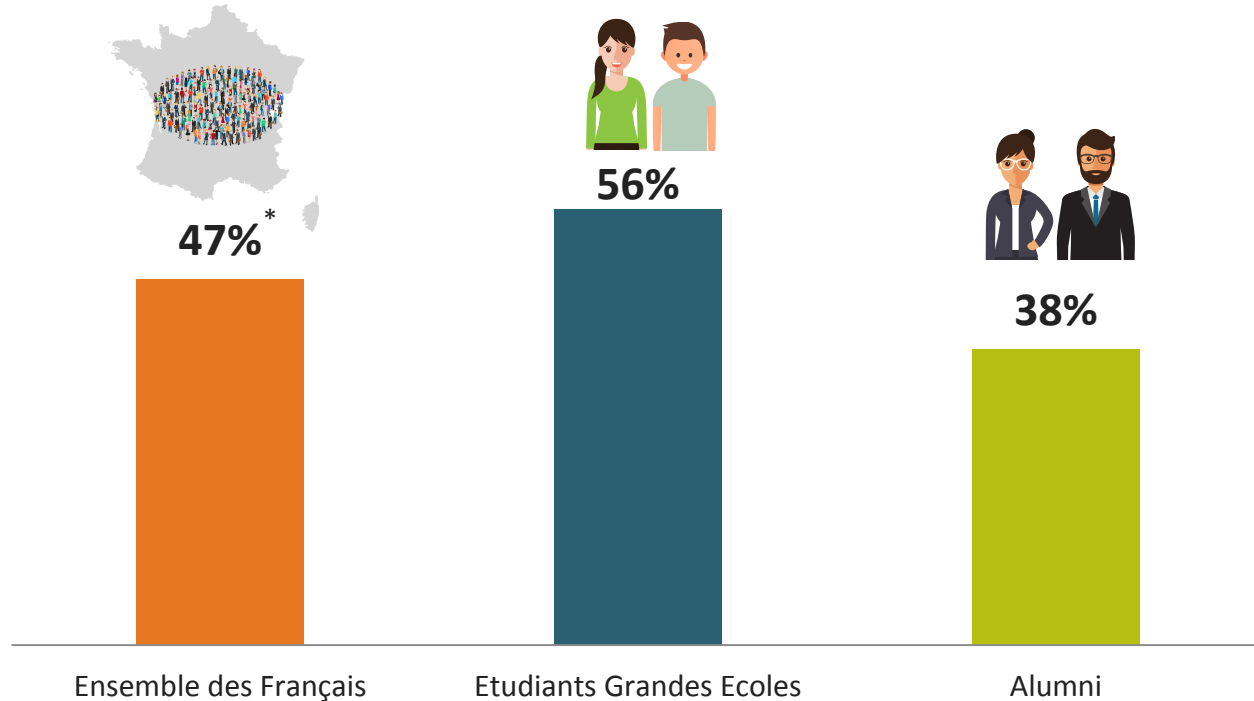


Base : 1680 étudiants

Base : 1545 Alumni

# Un engagement associatif des étudiants bien plus important que chez les Alumni

Etes-vous engagé(e) dans une association ?



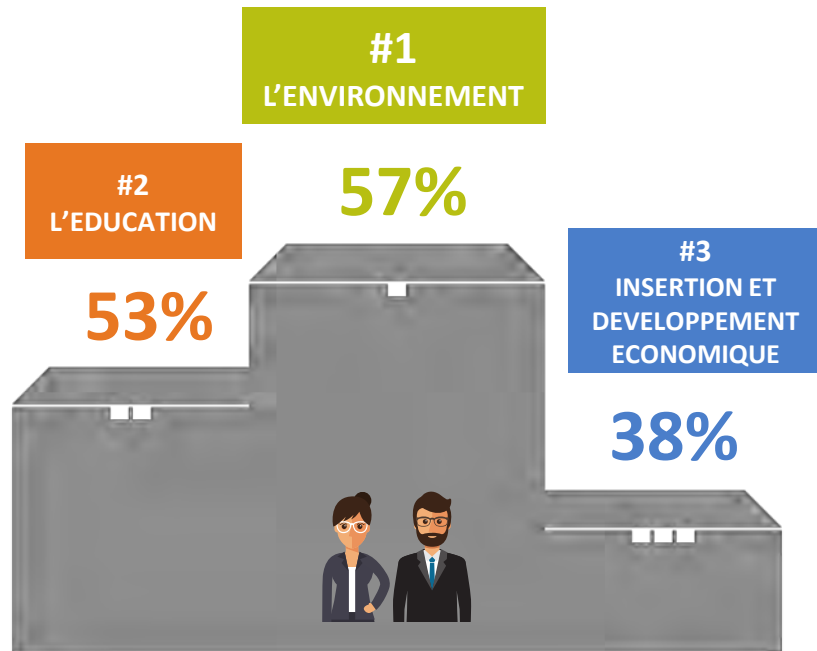
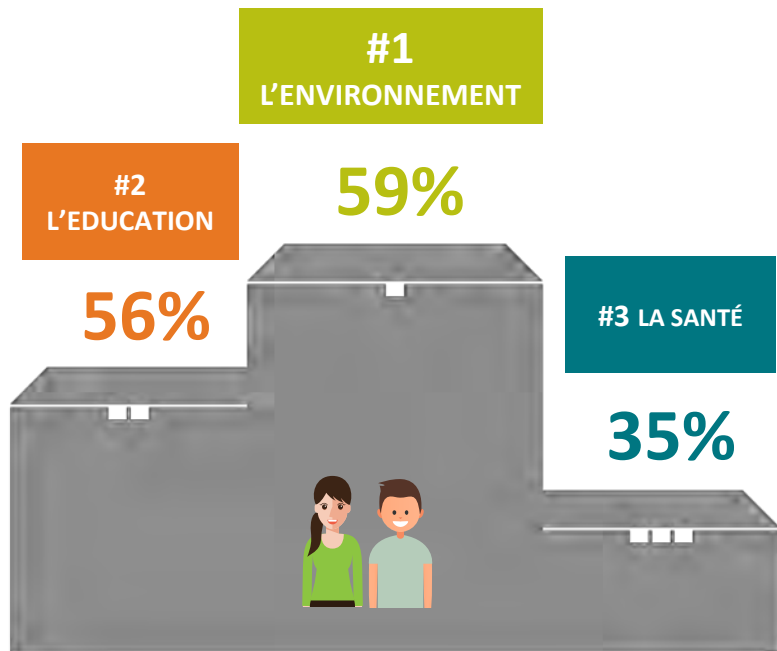
*\*Etude Ipsos réalisée pour Microsoft en octobre 2015 auprès d'un échantillon national représentatif de 1086 Français.*

Base : 1680 étudiants

Base : 1545 Alumni

# Au sein de l'économie sociale et solidaire, l'environnement et l'éducation attirent en priorité étudiants et Alumni

Parmi les différentes causes pour lesquelles peut œuvrer une entreprise sociale et solidaire, celles pour lesquelles vous auriez le plus envie de travailler ?



Base : 1680 étudiants

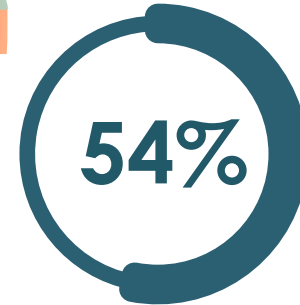
Base : 1545 Alumni

Etre utile aux autres sans renoncer à une bonne rémunération fait sens pour un talent sur deux

Etre utile aux autres : un prérequis absolu dans le cadre de leur travail



Travail utile et bonne rémunération sont compatibles



# Les étudiants sont attirés en priorité par les grands groupes



Concernant votre futur, vous préféreriez travailler dans...?

Base : 1680 étudiants



UN GRAND GROUPE

UNE PETITE ENTREPRISE

CREER VOTRE PROPRE  
ENTREPRISE

UNE START UP

UNE ASSOCIATION/ONG

SEUL, A SON COMPTE



Dans l'idéal, sans tenir compte de votre situation actuelle, préféreriez-vous ? En premier ? En ensuite ?

Base : 1545 Alumni



UN GRAND GROUPE


UNE PETITE ENTREPRISE

CREER VOTRE PROPRE  
ENTREPRISE

UNE START UP

UNE ASSOCIATION/ONG

SEUL, A SON COMPTE

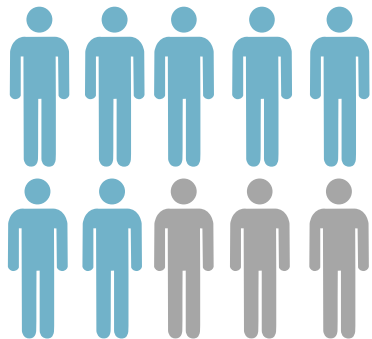


#3 ÉCONOMIE SOCIALE &  
SOLIDAIRE ET  
ENTREPRENEURIAT SOCIAL :  
UN DOMAINE D'ACTIVITÉ  
ATTRACTIF À LA TENEUR  
MÉCONNUE

# L'ESS et l'entrepreneuriat social, des secteurs toujours très attractifs pour les étudiants

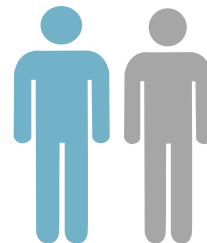


**7** ÉTUDIANTS SUR **10**  
AIMERAIENT FAIRE UN  
STAGE DANS CE SECTEUR



Pas de différence vs 2015

**1** ÉTUDIANT SUR **2**  
AIMERAIT TRAVAILLER  
DANS CE SECTEUR



Dans les parcours Ingénieur des sciences  
du vivant ils sont **7 sur 10** à vouloir  
travailler dans ce secteur

Pas de différence vs 2015

*Base : 1680 étudiants*

La connaissance de ce secteur reste à approfondir, au-delà de la simple notoriété



**82%** des ÉTUDIANTS ont  
déjà entendu parler  
D'ÉCONOMIE SOCIALE ET  
SOLIDAIRE

Mais **56%**

Ne voient que « **vaguement** »  
ce dont il s'agit



**66%** des ÉTUDIANTS ont  
déjà entendu parler  
D'ENTREPRENEURIAT SOCIAL

Mais **50%**

Ne voient que « **vaguement** »  
ce dont il s'agit



Base : 1680 étudiants



Une attractivité plus forte chez les Alumni, qui sont par ailleurs plus nombreux à en avoir entendu parler



**2 ALUMNI SUR 3**  
AIMERAIENT TRAVAILLER  
DANS CE SECTEUR



**96%** des ALUMNI  
ont déjà entendu parler  
D'ECONOMIE SOCIALE ET SOLIDAIRE

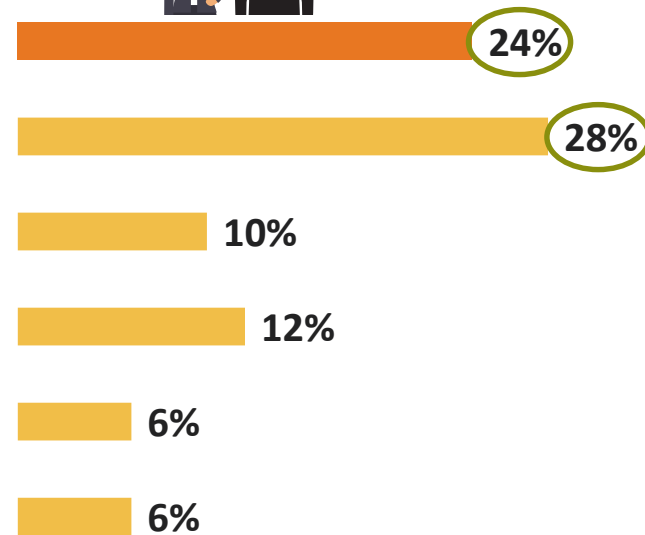
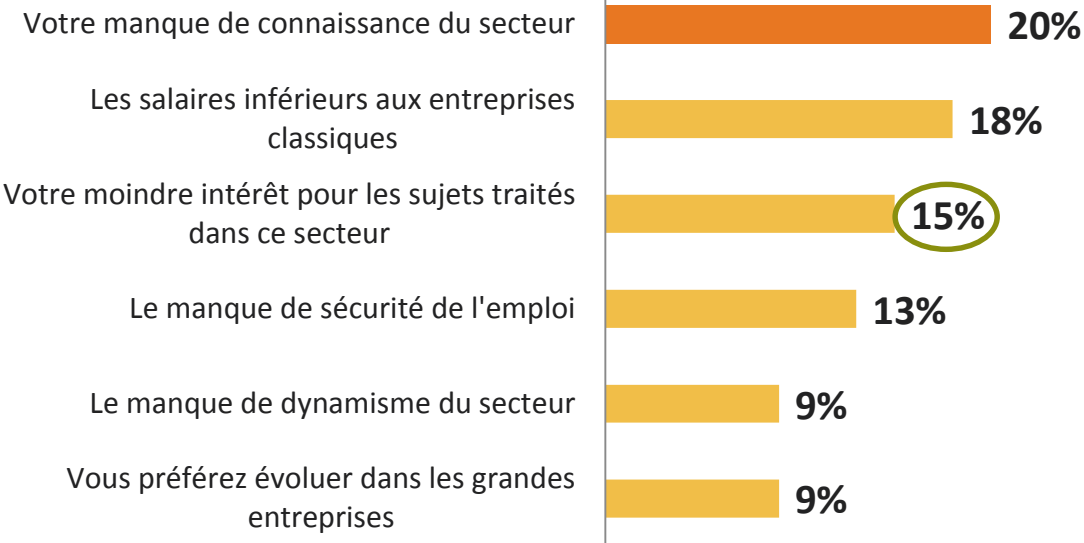


Pas de différence vs 2015

Base : 1545 Alumni

# Un salaire plus faible est un frein majeur à l'engagement des talents dans l'ESS et tout particulièrement pour les alumni

Pour vous, quel est le principal frein pour vous engager dans ce secteur ...?



Base : 1680 étudiants

Base : 1545 Alumni

Des jeunes plutôt prêts à diminuer leurs prétentions salariales pour travailler dans l'ESS

51%

des étudiants souhaiteraient **TRAVAILLER** dans l'ESS



59%

accepteraient personnellement une baisse de salaire supérieure à 5% pour travailler dans l'économie sociale et solidaire



Base : 1680 étudiants

#4 DES TALENTS CONFIANTS POUR LEUR AVENIR  
ET POUR QUI LA RÉMUNÉRATION N'EST PAS  
UNE PRIORITÉ



# Des étudiants déterminés quant à leur choix d'avenir

# 78%

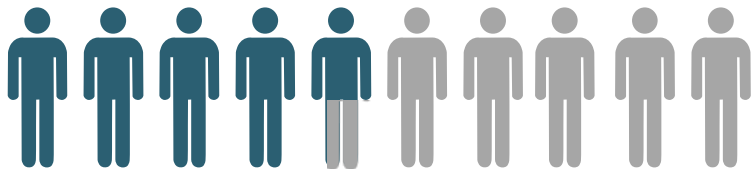
des étudiants ont une idée du métier qu'ils vont faire une fois diplômés



Base : 1680 étudiants

# La rémunération n'est pas la priorité des talents

Critères considérés comme **primordiaux ou très importants** dans le choix de son futur métier



**46%** considèrent comme primordial ou important **LA RÉMUNÉRATION** dans le choix de leur futur métier



**10<sup>ème</sup> position**  
seulement sur les **16**  
critères proposés



Base : 1680 étudiants

# Gagner beaucoup d'argent suscite moins de fierté qu'être utile aux autres et à la société

Pour chacune des choses suivantes, la réaliser au cours de votre vie professionnelle **vous rendrait-elle fier/fière ?**



**58%** seraient fiers d'avoir gagné beaucoup d'argent au cours de leur vie professionnelle



**8<sup>ème</sup> position sur 9  
éléments proposés**



*Base : 1680 étudiants*



#5 VERS UN MANAGEMENT  
COLLABORATIF, QUI VALORISE LES  
QUALITÉS HUMAINES



# Les talents rejettent tout management directif et sont une majorité en faveur d'un management collaboratif encore peu répandu dans les entreprises (1/2)



## DIRECTIF

**dirigent** et donnent des instructions et **contrôlent** le résultat

## PARTICIPATIF

**expliquent** les objectifs, échantent, **fedèrent** et **encouragent** leurs équipes.

## COLLABORATIF EN AUTONOMIE

favorisent une **collaboration active** de leur équipe

interviennent peu, laissent les collaborateurs utiliser en toute **autonomie** leurs méthodes. Aucun/ Non concerné

**MODE DE MANAGEMENT LE PLUS SOUVENT MIS EN PLACE**



11%

12%

13%

**MODE DE MANAGEMENT SOUHAITÉ**

3%

28%

59%

6%

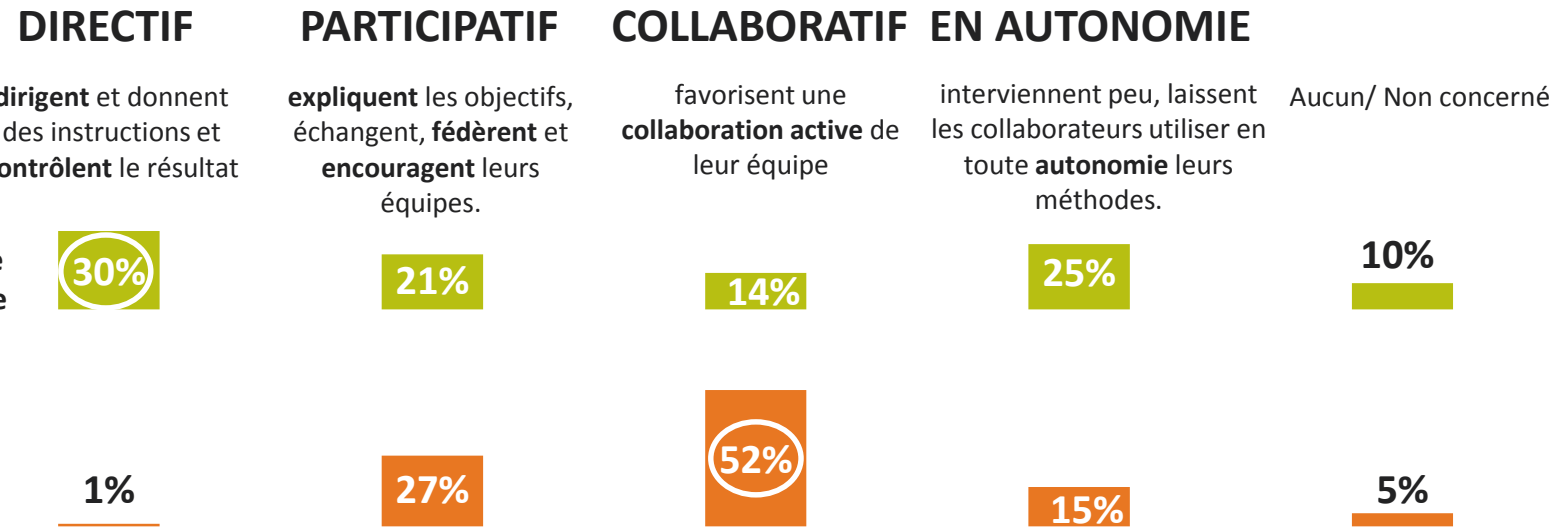
4%

*Parmi les modes de management suivants, quel est celui qui, selon vous, est le plus fréquemment mis en place dans les entreprises aujourd'hui ?  
Et parmi les modes de management suivants, quel est celui que vous aimeriez voir appliqué là où vous travaillerez demain ?*

Les talents rejettent tout management directif et sont une majorité en faveur d'un management collaboratif encore peu répandu dans les entreprises (2/2)



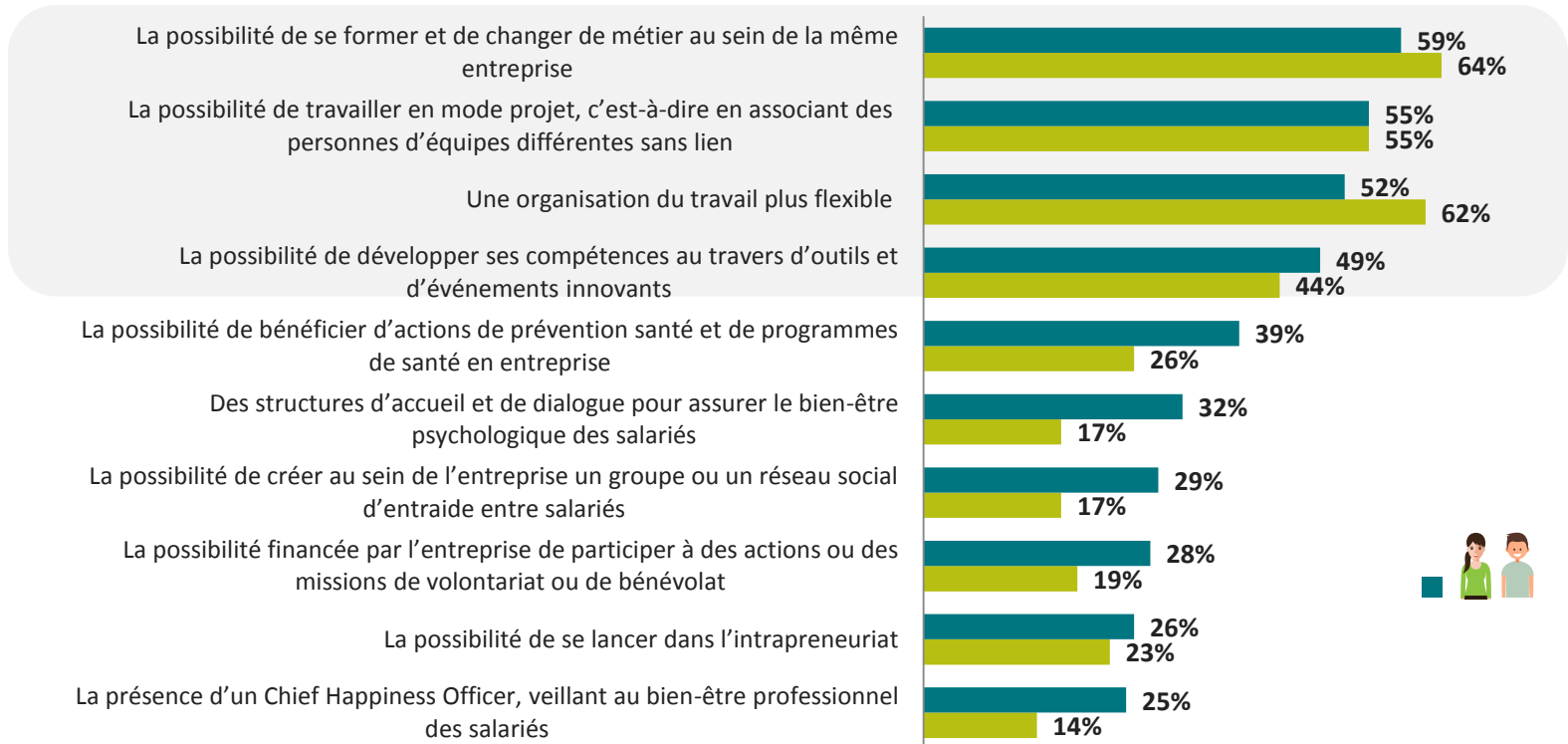
**57%** des Alumni sont **satisfaits** du type de management le plus fréquemment mis en place là où ils travaillent



*Parmi les modes de management suivants, quel est celui qui, selon vous, est le plus fréquemment mis en place là où vous travaillez ?  
Et parmi les modes de management suivants, quel est celui que vous aimeriez voir appliqué là où vous travaillez ?*

# Le développement en continu des compétences et une organisation flexible du travail souhaités par les étudiants comme les Alumni

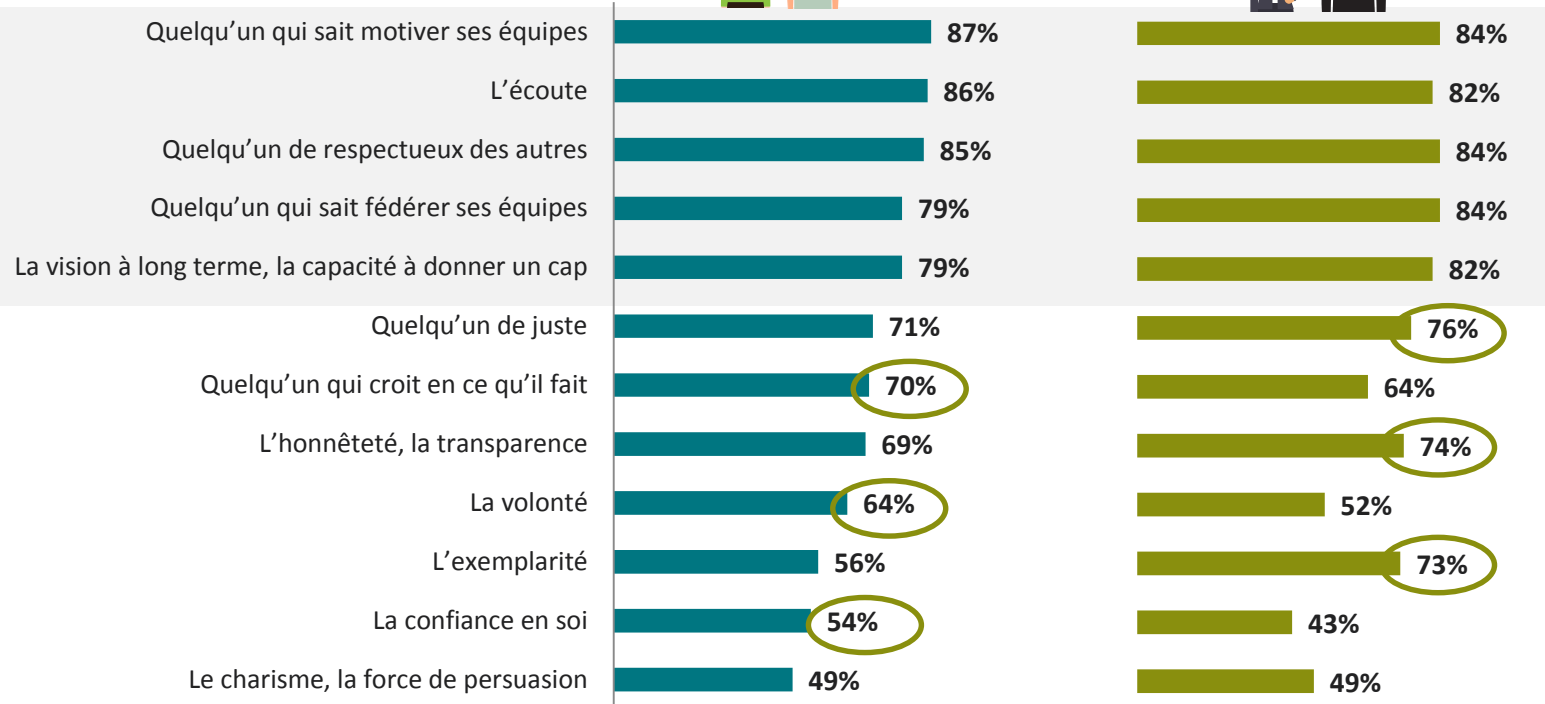
Parmi les initiatives suivantes, lesquelles sont selon vous **indispensables**, souhaitables mais pas indispensables ou pas souhaitables à développer en entreprise demain ? (% des réponses "indispensables")



# Les qualités essentielles pour les managers d'aujourd'hui : la capacité à motiver et fédérer, l'écoute, le respect et la vision...

Parmi les qualités suivantes, lesquelles sont selon vous **essentielles**, importantes mais pas essentielles ou pas importantes pour un manager en entreprise aujourd'hui ?

(% des réponses "essentielles")

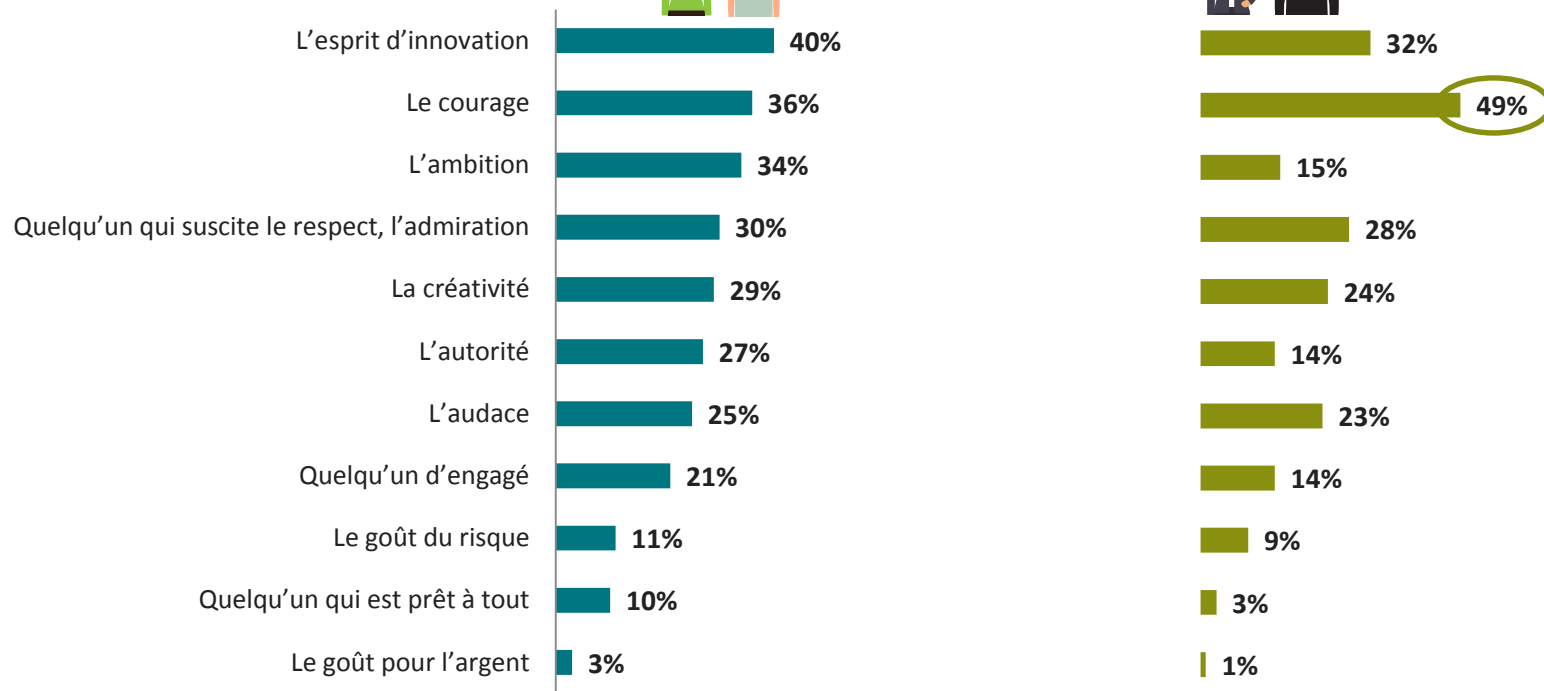


Suite du tableau page suivante.

# ... alors que les attributs liés au management autoritaire ou au modèle de leadership (risque, audace, courage, créativité, innovation...) arrivent nettement derrière

Parmi les qualités suivantes, lesquelles sont selon vous **essentiels**, importantes mais pas essentielles ou pas importantes pour un manager en entreprise aujourd'hui ?

(% des réponses "essentiels")



Suite de la page précédente.

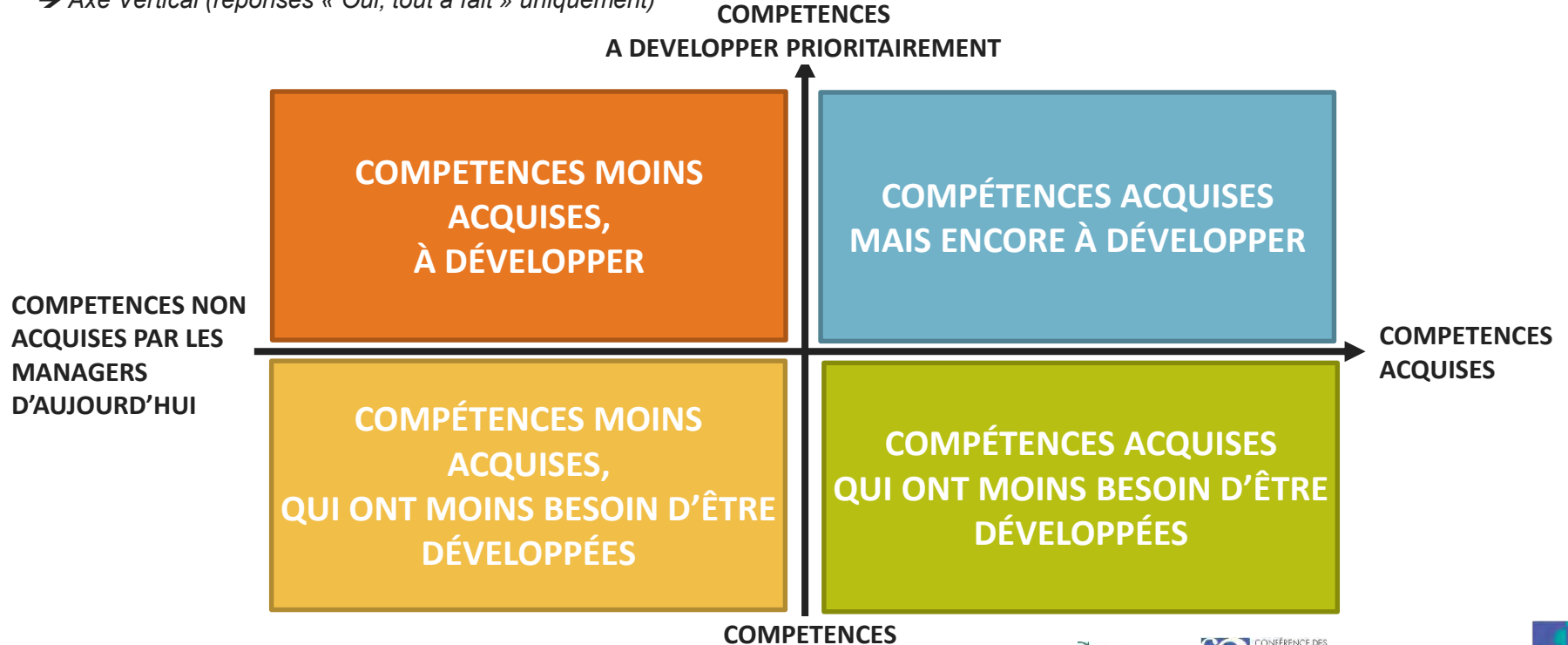
# Les compétences des managers

Données  
Etudiants+Alumni

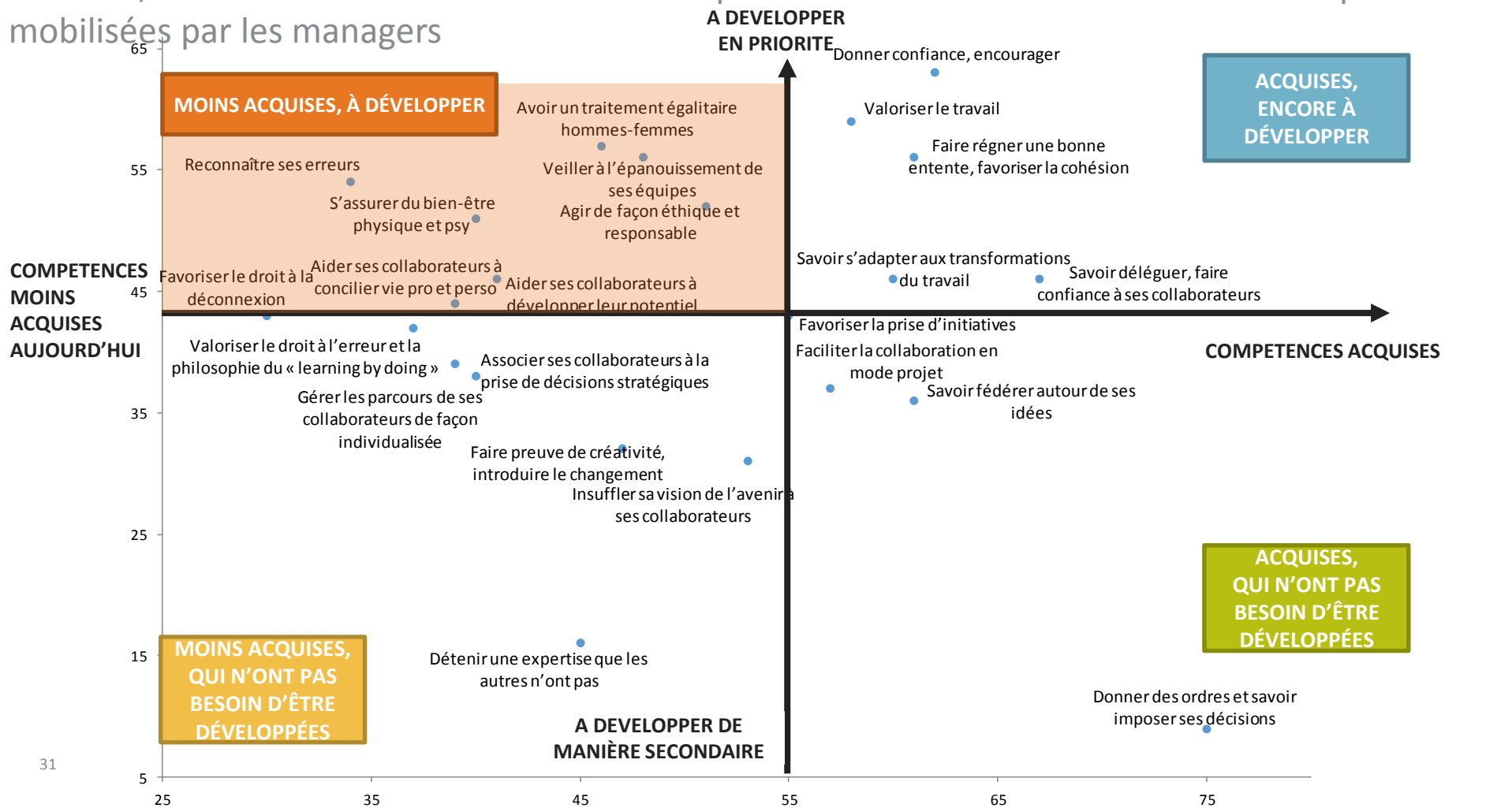


Le mapping ci-dessous a été réalisé à partir du croisement des résultats de 2 questions:

- *Diriez-vous des managers d'aujourd'hui, tels que vous les percevez, qu'ils font les choses suivantes ?*  
→ *Axe Horizontal (réponses « Oui, tout à fait + Oui, plutôt )*
- *Pour chacune des compétences suivantes, les managers devraient-ils selon vous davantage la développer à l'avenir ?*  
→ *Axe Vertical (réponses « Oui, tout à fait » uniquement)*



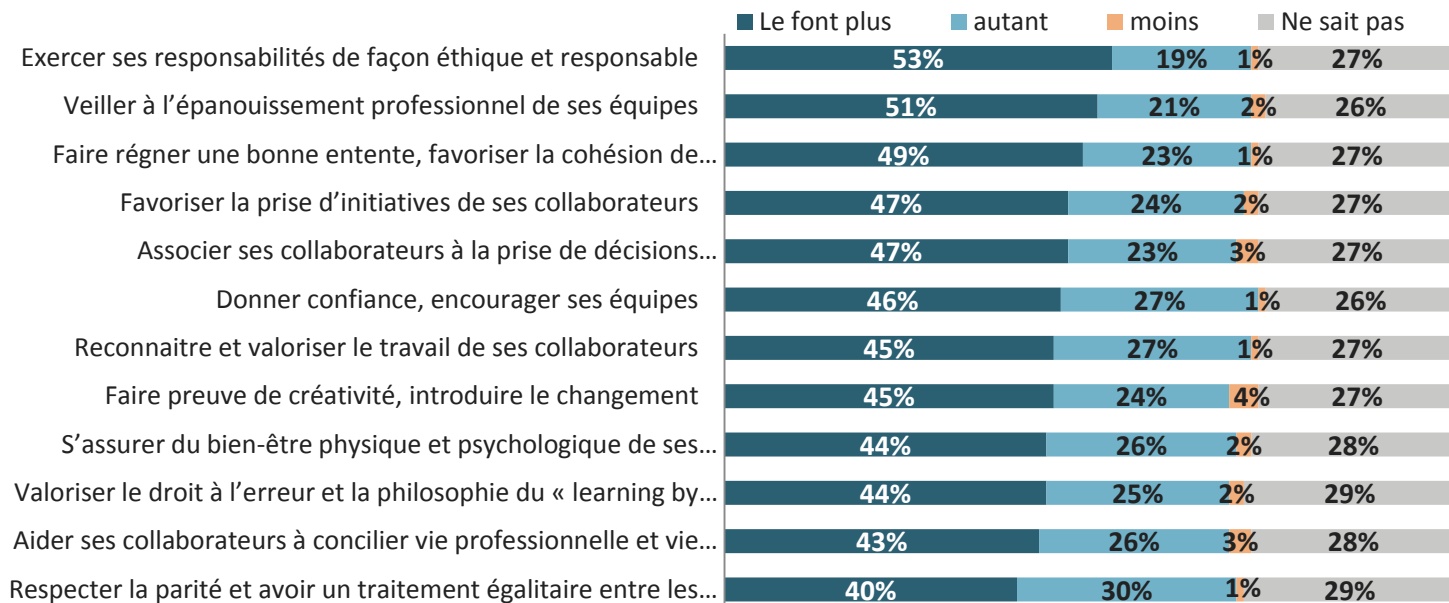
# Humilité, bienveillance et solidarité sont des aptitudes et des valeurs essentielles mais pas encore mobilisées par les managers



L'ESS semble alignée avec l'aspiration au management collaboratif exprimée par les étudiants

## 63% des étudiants pensent que le type de management n'est pas le même dans l'ESS que dans les autres entreprises

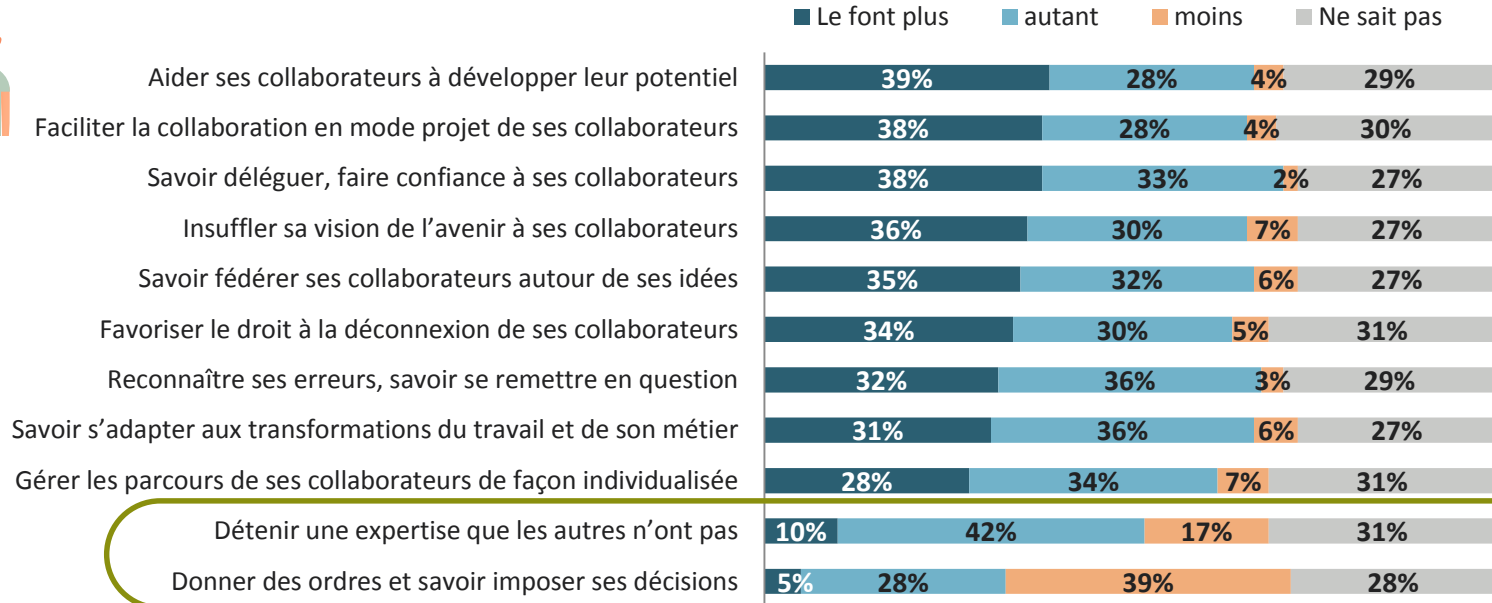
Pour chacune des compétences suivantes, diriez-vous que les managers des entreprises sociales et solidaires... ?





# A contrario, les dimensions du management directif sont jugées moins courantes dans l'ESS

Pour chacune des compétences suivantes, diriez-vous que les managers des entreprises sociales et solidaires... ?





**Brice Teinturier**

Directeur Général Délégué France  
Ipsos



**Jean-Michel CAYE**

Directeur Associé Senior  
The Boston Consulting Group



**André BISMUTH**

Chargé de communication  
Conférence des Grandes Ecoles





## NOS ENGAGEMENTS :

# Codes professionnels, certification qualité, conservation et protection des données

☑ Ipsos est membre des organismes professionnels français et européens des études de Marché et d'Opinion suivants :

- **SYNTEC** ([www.syntec-etudes.com](http://www.syntec-etudes.com)), Syndicat professionnel des sociétés d'études de marché en France
- **ESOMAR** ([www.esomar.org](http://www.esomar.org)), European Society for Opinion and Market Research,

☑ A ce titre, Ipsos France s'engage à appliquer **le code ICC/ESOMAR** des études de Marché et d'Opinion. Ce code définit les règles déontologiques des professionnels des études de marché et établit les mesures de protection dont bénéficient les personnes interrogées.

☑ Ipsos France s'engage à respecter l'article 29 de la Loi Informatique et Libertés du 6 janvier 1978 modifiée en 2004 et les recommandations de la **CNIL**. A ce titre, Ipsos a nommé un Correspondant Informatique et Libertés.

☑ Ipsos France est certifiée **ISO 9001: version 2008 et ISO 2052 : version 2012**. A ce titre, la durée de conservation des documents et données relatifs à l'étude sont , à moins d'un engagement contractuel spécifique , et à partir de la date d'achèvement du contrat :

- de 12 mois pour les données primaires (données sources d'enquête)
- de 24 mois pour les données secondaires (autres documents relatifs à l'étude)

☑ Ce document est élaboré dans le respect de ces normes internationales. Les éléments techniques relatifs à l'étude sont présents dans le descriptif de la méthodologie ou dans la fiche technique du rapport d'étude.

☑ Cette étude a été réalisée dans le respect de ces normes internationales

# FIABILITÉ DES RÉSULTATS

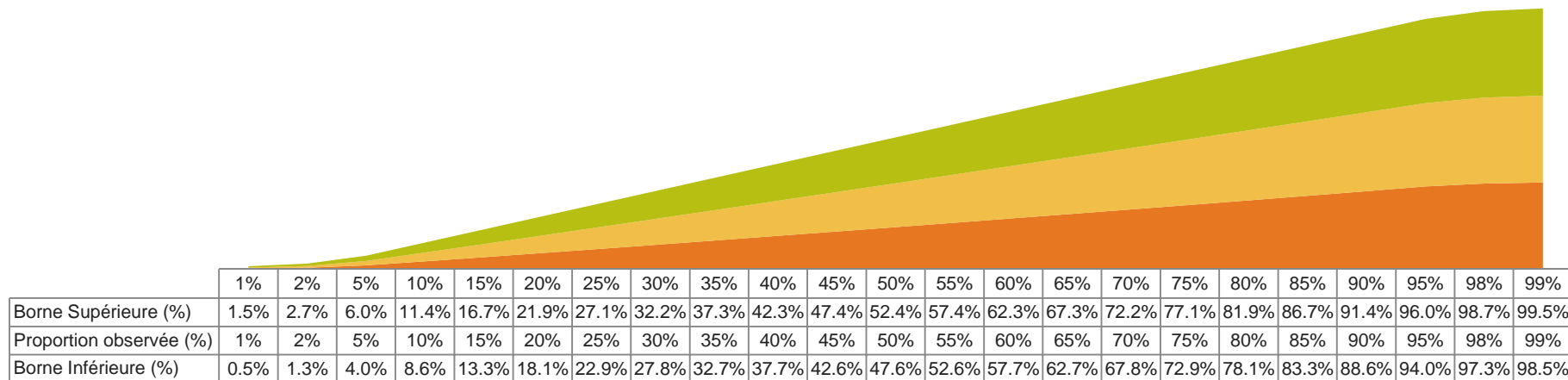
## Feuille de calcul

- En l'occurrence s'agissant de cette étude :

- Intervalle de confiance : **95%**
- Taille d'échantillon : **1680**

- Les proportions observées sont comprises entre :

■ Borne Supérieure (%)      ■ Proportion observée (%)      ■ Borne Inférieure (%)



## A PROPOS D'IPSOS

---

Ipsos est le troisième Groupe mondial des études. Avec une présence effective dans 87 pays, il emploie plus de 16 000 salariés et a la capacité de conduire des programmes de recherche dans plus de 100 pays. Créé en 1975, Ipsos est contrôlé et dirigé par des professionnels des études. Ils ont construit un groupe solide autour d'un positionnement unique de multi-spécialistes – Etudes sur les Médias et l'Expression des marques, Recherche Marketing, Etudes pour le Management de la Relation Clients / Employés, Opinion et recherche sociale, Recueil de données sur mobile, internet, face à face et téléphone, traitement et mise à disposition des résultats.

Ipsos is listed on Eurolist - NYSE-Euronext. The company is part of the SBF 120 and the Mid-60 index and is eligible for the Deferred Settlement Service (SRD). ISIN code FR0000073298, Reuters ISOS.PA, Bloomberg IPS:FP  
[www.ipsos.com](http://www.ipsos.com)

© 2015 IPSOS. ALL RIGHTS RESERVED.

*This document constitutes the sole and exclusive property of Ipsos. Ipsos retains all copyrights and other rights over, without limitation, Ipsos' trademarks, technologies, methodologies, analyses and know how included or arising out of this document. The addressee of this document undertakes to maintain its confidentiality and not to disclose all or part of its content to any third party without the prior written consent of Ipsos. The addressee undertakes to use this document solely for its own needs (and the needs of its affiliated companies as the case may be), only for the purpose of evaluating the document for services of Ipsos. No other use is permitted.*

## GAME CHANGERS

---

Chez Ipsos, nous sommes passionnément curieux des individus, des marchés, des marques et de la société.

Nous aidons nos clients à naviguer plus vite et plus aisément dans un monde en profonde mutation.

Nous leur apportons l'inspiration nécessaire à la prise de décisions stratégiques.

Nous leur délivrons sécurité, rapidité, simplicité et substance.  
Nous sommes des Game Changers

## RETROUVEZ-NOUS

---



[www.ipsos.fr](http://www.ipsos.fr)



[facebook.com/ipsos.fr](https://facebook.com/ipsos.fr)



[vimeo.com/ipsos](https://vimeo.com/ipsos)



[@IpsosFrance](https://twitter.com/IpsosFrance)

**Ce document a été rédigé selon les standards Qualité d'Ipsos.**

**Il a été relu et validé par : Sarah Duhautois, directrice de clientèle**

## A PROPOS DU BOSTON CONSULTING GROUP

---

Le BCG est un cabinet international de conseil en management et le leader mondial du conseil en stratégie d'entreprise. Nous travaillons avec des clients de tous les secteurs partout dans le monde pour identifier ensemble les meilleures opportunités, les aider à affronter leurs défis et faire évoluer leurs activités. A travers une approche personnalisée, nous leur apportons notre vision de la dynamique des entreprises et des marchés ainsi que notre expertise à chaque niveau de leur organisation. Nous leur garantissons ainsi un avantage concurrentiel durable, des organisations plus performantes et des résultats pérennes. Fondé en 1963, le BCG est une entreprise privée présente dans 50 pays avec 90 bureaux. Plus d'informations sur <http://www.bcg.fr/>

## RETROUVEZ-NOUS

---

Découvrez les dernières analyses du BCG sur:

[www.bcg.com](http://www.bcg.com)

 [facebook.com/BCGinFrance](https://facebook.com/BCGinFrance)

 [@BCGinFrance](https://twitter.com/BCGinFrance)